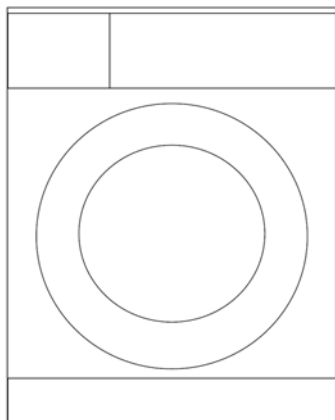


Blomberg



מכונת כביסה

LWC 6100 W

הוראות הפעלה

ראלקו מוצרי צריכה בע"מ, רח' המצודה 31, אזור מיקוד 58001





המוצר מיוצר בטכנולוגיות המתקדמות ביותר תוך שמירה על איכות הסביבה.

לקוחות נכבדים

אנו מודים לכם ושמחים שהצטרפתם למשפחת **קבוצת ראלקו**.
מכונת הכביסה החדישות והיוקרתיות מתוצרת **Blomberg** מיובאות ע"י חברת **ראלקו מוצרי צריכה בע"מ**. הן מיישמות את הטכנולוגיות החדישות ביותר המעניקות ביצועים מעולים, בטיחות מלאה ונוחות מרבית בשימוש.
חברת **ראלקו מוצרי צריכה בע"מ** רואה בנוחות שלכם אתגר עליון ושוקדת ללא הרף לשמירה על רמת איכות גבוהה המוענקת לכם.
נא קראו את ההוראות בעיון רב טרם התקנת מכונת הכביסה ותחילת השימוש בה ואנו משוכנעים כי תפיקו הנאה מושלמת וכי תהיו שבעי רצון מביצועיה ומאמינותה. חוברת זו מספקת מידע מדויק באשר להתקנת המכונה.

היבואן אינו אחראי לכל נזק לגוף ולרכוש שייגרם עקב התקנה לא נכונה ושימוש בלתי תקני במוצר זה.
היבואן לא יישא באחריות לכל אי דיוקים בחוברת זו הנובעים משגיאות דפוס וכתוב. האיורים בחוברת משמשים לצורך המחשה בלבד.
היצרן שומר לעצמו את הזכות להכניס שינויים ושיפורים במוצר בהתאם לצורך ולטובת המשתמש, מבלי לפגוע בתכונות הבטיחות ובביצועי המוצר.



לקוח/ה נכבד/ה,

הנך זכאי להחזיר מוצר ישן בעת קבלה או רכישה של מוצר חדש.
ניתן למצוא עמדות לאיסוף מוצרי חשמל ישנים ברשתות החשמל ובחנויות נבחרות.
"קונים חכם. ממחזרים ישן".

4	הוראות חשובות לבטיחות	1
4	בטיחות המשתמש והרכוש	1.1
4	בטיחות ילדים	1.2
4	בטיחות בחשמל	1.3
5	משטחים חמים	1.4
5	שמירת איכות הסביבה	2
5	תאימות לתקני WEEE	2.1
5	חומרי האריזה	2.2
6	ייעוד	3
7	מפרט טכני	4
8	התקנה	4.1
11	הכנות	4.2
17	הפעלת מכונת הכביסה	4.3
24	תחזוקה וניקוי	4.4
27	במקרה של בעיה	5

1 הוראות חשובות לבטיחות

חלק זה כולל הוראות בטיחות שיעזרו לכם למנוע סכנת פציעה ונזק לרכוש. תוקף האחריות יפוג אם לא הקפדתם למלא אחר ההוראות הבטיחות.

1.1 בטיחות המשתמש והרכוש

- אין להציב את המכשיר על רצפה מכוסה בשטיח. רכיבי החשמל עלולים להתחמם עקב חסימת מעבר האוויר מתחת למכשיר. הדבר יגרום נזק למכשיר.
- נתקו את המכשיר מהחשמל כשאינו בשימוש.
- הקפידו שההתקנה והתיקון יבוצעו ע"י טכנאי שירות מוסמך. היצרן לא יהיה אחראי לכל נזק שייגרם הטיפולם לא מקצועיים.
- וודאו שצנרת כניסת המים והניקוז יהיו מאובטחים וישמרו תקינים. במקרה של נזק לצנרת המים עלולים לדלוף..
- אין לפתוח את הדלת או להוציא את המסנן בזמן שיש מים בתוף. נמים החמים עלולים לזלוג ולגרום לכוויות.
- אין לפתוח בכוח את הדלת. ניתן לפתוח אותה רק כמה דקות אחרי סיום מחזור הכביסה. במקרה של הפעלת כוח על הדלת, הדלת ומנגנון הנעילה עלולים להינזק. השתמשו בדטרגנטים, מרככים ותוספים מתאימים למכונות כביסה אוטומטיות בלבד.
- פעלו בהתאם להוראות בתווית הבגד ואריזות החומרים.

1.2 בטיחות ילדים

- המכשיר מותאם לשימושם של ילדים מגיל 8 ומעלה ואנשים מוגבלים פיזית, מנטלית וחושית או החסרים את הניסיון והידע, כל עוד הם נתונים להשגחה או הודרכו בכל הנוגע לשימוש בטוח ומודעים לסכנות. אין לאפשר לילדים לשחק במכונה. ניקוי וטיפול לא יבוצעו ע"י ילדים אלא אם הם נמצאים בהשגחה של אדם בוגר. יש להרחיק מהמכונה ילדים קטנים מגיל 3 אלא אם הם נתונים להשגחה.
- חומרי האריזה מסוכנים לילדים. הרחיקו את חומרי האריזה מהישג ידם של ילדים.
- מכשירי חשמל מסוכנים לילדים. הרחיקו את הילדים מקרבת המכונה בעת הפעולה, ואל תאפשרו להם לטפל או לשחק בבקרי המכונה.
- אל תשכחו לסגור את הדלת כאשר אתם עוזבים את המקום בו מוצבת המכונה.
- שמרו את תכשירי הכביסה במקום בטוח הרחק מהישג ידם של ילדים.

1.3 בטיחות בחשמל

- סכנת התחשמלות! במקרה של תקלה במכונה אין להמשיך להשתמש בה אלא אם תוקנה ע"י טכנאי שירות מוסמך.
- המכשיר מיועד להמשיך את פעולתו במקרה של הפעלה מחדש אחרי הפסקת חשמל. אם אתם רוצים לבטל את מחזור הכביסה עיינו בסעיף "ביטול תכנית".

- חברו את המכונה לשקע מוארק עם נתיך 16A. וודאו שההארקה תקינה. החברה לא תהיה אחראית לכל נזק כתוצאה משימוש במכונה ללא חיבור להארקה תקינה בהתאם לתקנות הבטיחות בתוקף.
- אל תנקו את המכונה בריסוס או שפיכת מים עליה! הדבר עלול לגרום לסכנת התחשמלות!
- אין לגעת בכבל הזינה או בתקע בידיים רטובות! אל תמשכו בכבל הזינה כדי לנתק את המכונה מהחשמל אלא אחזו בתקע ביד אחת תוך שאתם מחזיקים את השקע במקומו בשנייה.
- בזמן ההתקנה, הטיפול הניקוי וביצוע התיקונים הקפידו לנתק את המכונה מהחשמל.
- באם נגרם נזק לכבל החשמל של המכונה, נתקו מיד את המכונה מרשת החשמל ופנו למוקד שרות קריסטל (נא עיינו ברשימה שבגב החוברת). רק טכנאי מורשה ומיומן רשאי לבצע את החלפת כבל החשמל.

1.4 משטחים חמים

בזמן הכביסה בטמפ' גבוהה זכוכית הדלת מתחממת. בהתאם להחזיק את הילדים מקרבת המכונה בזמן הכביסה כדי שלא יבואו במגע עם הזכוכית.



2. שמירת איכות הסביבה

2.1 תאימות לתקני WEEE

המוצר תואם לתקנות EU WEEE (2012/19/EU). המוצר מסומן בסמל בהתאם לתקנות המחזור של ציוד חשמלי ואלקטרוני. המוצר יוצר מרכיבי איכות וחומרים איכותיים ביותר אותם ניתן למחזר. בתום השימוש אל תשליכו את המכונה לאשפה הביתית הרגילה אלא העבירו אותה למרכז מחזור למכשירי חשמל ואלקטרוניקה. לפרטים התקשרו לרשות המקומית.



תאימות לתקן RoHS:

המוצר שרכשתם תואם לתקנות EU Rohs (2011/65/EU). הוא אינו מכיל חומרים מסוכנים או אסורים כפי שצוינו בתקן.

2.2 חומרי האריזה

חומרי האריזה של המכונה מיוצרים מחומרים הניתנים למחזור. מיינו ופנו אותם לנקודת איסוף לחומרי אריזה בהתאם לתקנות המשרד להגנת הסביבה. אל תשליכו אותם יחד עם הפסולת הביתית הרגילה.

3. ייעוד

- מכונת כביסה זו תוכננה ויועדה לשימוש ביתי בלבד. אין לעשות במכונה שימוש מסחרי או כל שימוש אחר.
- יש להשתמש במכונת הכביסה לכביסה ושטיפת פריטי לבוש המסומנים כמתאימים לכביסה במכונת כביסה.
- היצרן והיבואן לא יהיה אחראים לנזק כלשהו שיגרם משימוש שלא בהתאם להנחיות שבחוברת זו.
- משך השימוש המתוכנן הוא 10 שנים. במשך תקופה זו ניתן יהיה לרכוש חלפים מקוריים כדי לאפשר את המשך השימוש במכונה.

4. מפרט טכני

תאימות לתקנות (EU) מס' 1061/2010

Model name	LWC 6100 W
Rated capacity (kg)	6
Energy efficiency class / Scale from A+++ (Highest Efficiency) to D (Lowest Efficiency)	A-10%
Annual Energy Consumption (kWh) ⁽¹⁾	0
Energy consumption of the standard 60°C cotton programme at full load (kWh)	0
Energy consumption of the standard 60°C cotton programme at partial load (kWh)	0
Energy consumption of the standard 40°C cotton programme at partial load (kWh)	0
Power consumption in 'off-mode' (W)	0
Power consumption in 'left-on mode' (W)	0
Annual Water Consumption (l) ⁽²⁾	0
Spin-drying efficiency class / Scale from A (Highest Efficiency) to G (Lowest Efficiency)	C
Maximum spin speed (rpm)	1000
Remaining moisture Content (%)	0
Standard cotton programme ⁽³⁾	Coton Eco 60°C et 40°C
Programme time of the standard 60°C cotton programme at full load (min)	0
Programme time of the standard 60°C cotton programme at partial load (min)	0
Programme time of the standard 40°C cotton programme at partial load (min)	0
Duration of the left-on mode (min)	N/A
Airborne acoustical noise emissions washing/spinning (dB)	0/70
Built-in	Non
Height (cm)	84
Width (cm)	60
Depth (cm)	45
Net weight (±4 kg.)	59
Single Water inlet / Double Water inlet • Available	• / -
Electrical input (V/Hz)	230 V~ / 50Hz
Total current (A)	10
Total power (W)	2200
Main model code	929

⁽¹⁾ צריכת הזרם מבוססת על 220 מחזורי כביסה רגילים בתוכניות כותנה בטמפ' של 60°C ו- 40°C בתוף מלא או חלקית ובתוכניות חסכוניות. צריכת הזרם בפועל תלויה בשימוש במכונה.

⁽²⁾ צריכת המים מבוססת על 220 מחזורי כביסה רגילים בתוכניות כותנה בטמפ' של 60°C ו- 40°C בתוף מלא או חלקית. צריכת המים בפועל תלויה בשימוש במכשיר.

⁽³⁾ "תוכנית כותנה רגילה 60°C " ו"תוכנית כותנה רגילה 40°C " הן תוכניות הכביסה הרגילות ואליהן מתייחסת תווית המפרט והן מתאימות לכביסת פריטי כותנה. אלה התוכניות היעילות ביותר בכל האמור בשילוב של צריכת זרם ומים. ייתכנו שינויים במפרט הטכני ללא הודעה מוקדמת, לצורך שיפור איכות המוצר.

4.1 התקנה

- לצורך ההתקנה, פנו למרכז השירות.
- הכנת תשתית החשמל, אספקת המים והניקוז היא באחריות הלקוח.
- וודאו שצינור כניסת המים, צינור הניקוז וקבל החשמל אינם מפותלים או מעוכים, ושלא מופעל עליהם לחץ בעת דחיפת המכונה למקומה ובסיום פעולות ההתקנה.
- ההתקנה והחיבור לחשמל תבוצע על ידי טכנאי מורשה ומיומן בלבד. היצרן והיבואן לא יישאו באחריות לנזקים שייגרמו כתוצאה מפעולות שנעשו על ידי אדם לא מורשה.
- לפני ההתקנה בדקו וודאו שלא נראים נזקים כלשהם. במקרה של נזק, דאגו שהמכונה לא תותקן. מוצרים פגומים מהווים סכנה בטיחותית.

4.1.1 מיקום והצבה

- הציבו את המכונה על משטח יציב ומאוזן. אין להציב את המכונה על שטיח עבה או משטח דומה אחר.
- המשקל הכולל של מכונת בקיבולת מלאה, ומייבש כביסה המוצב מעליה, הוא למעלה מ-180 ק"ג. לכן הציבו את המכונה על רצפה יציבה ומאוזנת המסוגלת לשאת משקל זה!
- אל תציבו את המכונה על קבל החשמל.
- אל תתקינו את המכונה במקום שבה הטמפרטורה עשויה לרדת מתחת ל- 0°C .
- הציבו את המכונה במרחק של 1 ס"מ לפחות מרהיטים אחרים.
- אם הרצפה אינה ישרה, אל תציבו את המכונה קרוב לשפה או על משטח.
- אל תציבו מקורות חום כגון, כיריים, תנורים וכד' על מכונת הכביסה ואל תפעילו אותם בקרבת המכונה.

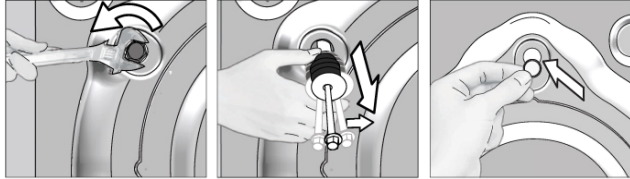


4.1.2 הסרת חיזוקי ההובלה

הטו את המכונה לאחור כדי להסיר את כל חיזוקי ההובלה. הסירו את החיזוקים במשיכה בסרט. אל תבצעו את הפעולה לבד.

4.1.3 הסרת מנעלי ההובלה

1. בעזרת מפתח ברגים שחררו את מוטות החיזוקים עד שהם יסתובבו בחופשיות.
2. הסירו את בורגי ההובלה ע"י סיבוב קל.
3. הכניסו את פקקי הפלסטיק המסופקים בשקית עם הוראות ההפעלה, לתוך החורים שבגב המכונה.



אזהרה: למניעת נזק בלתי הפיך למכונת הכביסה, פרקו את חיזוקי ההובלה לפני הפעלת המכונה!	
שימרו על חיזוקי ההובלה, לשימוש עתידי בעת העברת מכונת הכביסה ממקומה הנוכחי.	
להרכבת הברגים פעלו בסדר פעולות הפוך.	
אל תובילו את מכונת הכביסה מבלי שהורכבו חיזוקי ההובלה.	

4.1.4 חיבור אספקת המים

לחץ המים הנדרש לפעולתה התקינה של מכונת הכביסה חייב להיות בתחום שבין 1 ל-10 בר (0,1-1 MPa), או שווה ערך לזרימה שבין 10 ל-80 ליטר בדקה כשברז המים פתוח עד הסוף.	
אזהרה: דגמים עם כניסת מים אחת יש לחבר למקור מים קרים בלבד. הזרמת מים רותחים עלולה לגרום נזק לכביסה או שבמכונה יופעל מנגנון הבטיחות והמכונה לא תפעל.	
אזהרה: אל תשתמשו בצינור מים משומש או ישן. הם עלולים לגרום לכתמים על הבגדים.	



1. הדקו את האום ביד. אל תשתמשו בכלי לצורך כך.
2. אחרי השלמת חיבור הצנרת פתחו את ברז אספקת המים עד הסוף כדי לבדוק האם קיימת נזילת מים. אם מתגלית נזילת מים, סגרו את ברז המים, ונתקו את צינור אספקת המים. חברו את המחבר חזרה ובדקו את אטימותו. למניעת נזקי נזילות מים, סגרו את ברז המים הביתי כאשר המכונה אינה בפעולה.

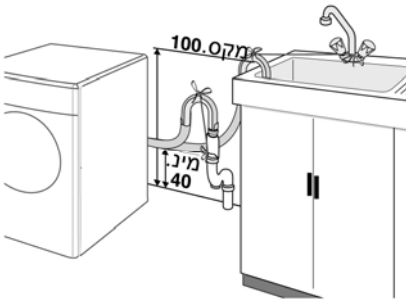
4.1.5 חיבור צינור ניקוז המים

- הניחו את צינור ניקוז המים על דפנות האמבטיה או חברו אותו לפתח ניקוז ביתי.



אזהרה: אם הצינור משתחרר בעת ניקוז המים, עלולה להיגרם הצפה. יתר על כן, קיימת סכנת כוויות מטמפרטורת המים! למניעת הצפה ולהבטחת מילוי וניקוז מים חלק, קשרו את קצה צינור הניקוז, כך שהוא לא יוכל להשתחרר.

מקמו את צינור הניקוז בגובה שבין 40 ועד 100 ס"מ מהרצפה.



- אם הצינור מונח על הרצפה או בקרבתה (פחות מ- 40 ס"מ מעל הרצפה), עלולים להיווצר קשיים בניקוז המים מהמכונה וכתוצאה מכך הכביסה עלולה להישאר רטובה. לכן, הקפידו על קיום הגבהים כמפורט באיור.
- כדי למנוע חזרת מים לתוך המכונה, וודאו שקצה צינור הניקוז לא טבול במי מערכת הניקוז הביתית. וודאו קיום מרווח אוויר בקצה צינור הניקוז. אל תדחפו יותר מ- 15 ס"מ מצינור הניקוז לתוך צנרת הניקוז הביתית. אם צינור הניקוז ארוך יותר, הקפידו לקצרו.
- וודאו שקצה הצינור לא יכופף, ימעך ושהצינור לא נלחץ ע"י חפץ כל שהוא.
- אם צינור הניקוז קצר מדי, השתמשו בצינור מאריך מקורי. אורך המרבי של צינור הניקוז המותר הוא 3.2 מטר. הדקו וסדרו את הצינור כדי שלא ישתחרר ויגרם לדליפת מים.

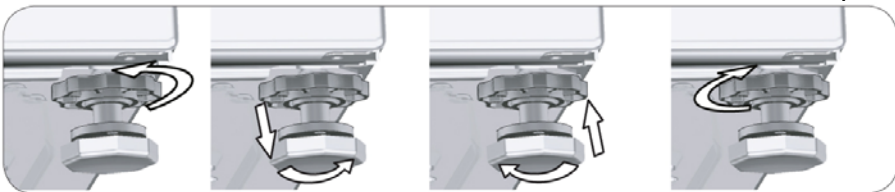
4.1.6 כיוון הרגליות



אזהרה: כדי להבטיח שהמכונה תפעל בצורה שקטה יותר, וללא רעידות, יש לוודא שהיא מוצבת על הרגליות שלה, ולאזן אותה באמצעות כוונון ברגי הרגליות.

אזהרה: אין להשתמש בכלים לצורך כיוון הרגליות.

1. סובבו ידנית ושחררו את אומי הנעילה.
2. כוונו את הרגליות עד שמכונת הכביסה תהיה מפולסת
3. הדקו ידנית את כל אומי הנעילה.



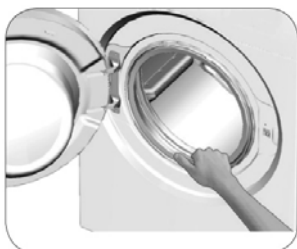
4.1.7 חיבור לחשמל

חברו את המכונה לשקע המוארק בהארקה תקנית ומוגן בנתיך של 16 אמפר לפחות. החברה לא תהיה אחראית לכל נזק אם המכונה מחוברת ללא הארקה, בהתאם לתקנות הבטיחות התקפות.

- בצעו את חיבורי החשמל בהתאם לחוקי החשמל וכל תקני הבטיחות הרלוונטיים.
- לפני חיבור המכונה לרשת החשמל, וודאו שנתוני מתח ההפעלה של המכונה הנקובים בתווית הנתונים שבמכונה תואמים למתח רשת החשמל בארץ.
- להגברת בטיחותכם, מומלץ לחבר את מכונת הכביסה לקו חשמל המוגן בממסר זרם דלף נגד התחשמלות (מפסק פחת) בזרם דלף של 30mA.
- וודאו שתקע החשמל נגיש בכל עת לאחר הצבת המכונה.
- אם הנתוך שלכם מתאים לזרם נמוך מ-16A הזמינו חשמלאי שיחליף אותו בנתוך מתאים.
- המתח המצוין בסעיף "4. מפרט טכני" חייב להתאים למתח ברשת הביתית שלכם.
- אל תחברו את המכונה לכבל מאריך או מפצל.



אזהרה: אם מתגלה נזק בכבל החשמל, נתקו את המכונה מרשת החשמל ופנו למוקד שרות קריסטל. רק טכנאי מורשה ומיומן רשאי להחליף את כבל החשמל.



4.1.8 שימוש ראשון

- לפני שאתם מתחילים להשתמש במכונה שבצעתם את כל ההכנות המפורטות בסעיף "2. שמירת איכות הסביבה" ובסעיף "4.1 התקנה".
- כדי להכין את המכונה לשימוש בצעו קודם את תוכנית ניקוי התוף. אם התוכנית לא קיימת בדגם שלכם בצעו את השלבים בסעיף 4.4.2.

השתמשו במרכז מים מתאים לשימוש במכונה.



יתכן שנשארו מים במכונה אחרי ביצוע בדיקות האיכות תוך כדי הייצור. המים לא מזיקים למכונה.

4.2 הכנות

4.2.1 מיון הכביסה

- מיינו את פריטי הכביסה בהתאם לסוג האריג, הצבע, דרגת הלכלוך וטמפרטורת המים המותרת.
- פעלו תמיד בהתאם להנחיות שבתוויות הטיפול.

4.2.2 הכנת הפריטים לכביסה

- כבסים עם פריטי מתכת או אביזרים קשיחים (חזיות עם קשתיות, חגורות עם אבזמי מתכת וכו') עלולים לפגוע במכונה. הסירו פריטים אלו או הכניסו את הכבסים לשק כביסה או ציפת כרית וכדומה.
- רוקנו את הכיסים והוציאו מהם, מטבעות, עטים, מהדקי נייר, וכו', והפכו את הכיסים מבפנים החוצה. גופים זרים עלולים לגרום נזק למכונה, ורעשים.

- פריטי כביסה קטנים כמו למשל גרביים, גרביוני ניילון וכו' להכניס לשק כביסה או ציפת כרית וכדומה כדי למנוע מהם ליפול לחלל שבין התוף למיכל המכונה או להישאב מחוץ למכונה בעת ניקוז המים.
- הסירו ווי תלייה מוילונות, לפני הכנסתם למכונה.
- סגרו רוכסנים, תפרו כפתורים משוחררים, תקנו קרעים ומכפלות.
- כבסו דברי צמר המסומנים כניתנים ל-"כביסה במכונה" או "כביסה ביד", אך ורק בתוכנית הכביסה המתאימה.
- אל תכבסו יחד פריטי כביסה לבנים וצבעוניים. פריטי כותנה כהים עלולים לדהות. כבסו אותם בנפרד.
- כתמים קשים יש לנקות לפני הכביסה.
- השתמשו רק בתכשירי צביעת אריגים/מסירי אבנית המיועדים למכונות כביסה ביתיות, ופעלו בהתאם להוראות היצרן.
- כבסו מכנסיים ופריטי לבוש עדינים כשהחלק הפנימי מופנה כלפי חוץ.
- הכניסו פריטים מצמר אנגורה לתוך תא ההקפאה מספר שעות לפני הכביסה, כדי להפחית שחיקה.
- פריטים שנחשפו לחומרים כמו, אבק, קמח, סיד, אבקת חלב וכו', יש לנער היטב לפני הכנסתם למכונת הכביסה. אבק ואבקות שנותרו על פריטי הכביסה עלולים להצטבר במשך הזמן בחלל הפנימי של המכונה, ולגרום לנזק.

4.2.3 פעולות לחסכון בחשמל

- המידע שלהלן יסייע לכם להשתמש במוצר בצורה ידידותית לסביבה וחסכונית באנרגיה.
- הפעל את המכונה בקיבולת הגבוהה ביותר האפשרית לתכנית שבחרתם, אבל אל תעמיסו אותה יתר על המידה. עיינו ב: "טבלת תוכניות ונתוני צריכה".
- פעלו תמיד בהתאם להוראות היצרנים שעל גבי אריזות תכשירי הכביסה.
- כבסו פריטים מעט מלוכלכים בטמפרטורות נמוכות.
- השתמשו בתוכניות מהירות יותר לכמויות קטנות של כביסה מעט מלוכלכת.
- אל תשתמשו בכביסה מוקדמת וטמפרטורות כביסה גבוהות לכבסים שאינם מלוכלכים או מוכתמים מאד.
- אם יש בכוונתכם ליבש את הכבסים במייבש כביסה, בחרו את מהירות סחיטה הגבוהה ביותר הניתנת לבחירה בהתאם לתוכנית הכביסה.
- אל תשתמשו במינן גבוה יותר מהמומלץ על ידי יצרן תכשירי הכביסה.

4.2.4 הכנסת הכביסה

1. פתחו את דלת ההטעה.
2. הכניסו את הפריטים לתוף בלי לדחוס אותם.
3. סגרו את דלת ההטעה עד לנקישת הנעילה. וודאו שלאר נלכדו פריטים בין הדלת למסגרת. בזמן הפעולה הדלת נעולה. ניתן לפתוח את הדלת רק זמן קצר אחרי סיום התוכנית.

4.2.5 מטען הכביסה הנכון

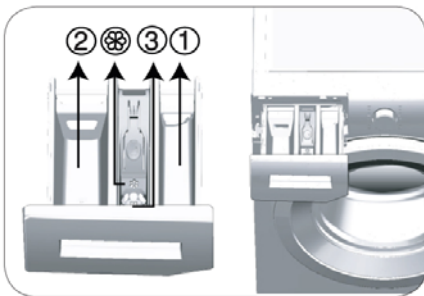
כמות הכביסה המרבית תלויה בסוג הכבסים, בדרגת הלכלוך ובתוכנית הכביסה הרצויה. המכונה מכוונת באופן אוטומטי את כמות המים בהתאם למשקל מטען הכבסים.

אזהרה: עיינו במידע שב- "טבלת התוכניות ונתוני הצריכה". טעינת יתר של כבסים בתוף משפיעה על תוצאות הכביסה.



4.2.6 שימוש בדטרגנט ומרכך

כשמתמשים בדטרגנט, מרכך, עמילן, צבע, מלבין, מסיר צבעים או מסיר אבנית קראו את הוראות השימוש על האריזה והשתמשו בכמויות הרשומות. השתמשו בכוס מדידה אם קיימת.



מגירת תכשירי הכביסה מורכבת מ- 3 תאים:

- תא ① המיועד השריה.
- תא ② המיועד לכביסה העיקרית
- תא ③ המיועד למרכך כביסה
- בנוסף, קיימת כוסית יניקה ☼ בתא מרכך הכביסה.

דטרגנט, מרכך ותוספי כביסה אחרים

- הוסיפו תכשיר כביסה ומרכך לפני תחילת תכנית הכביסה.
- לעולם אל תשאירו את מגירת תכשירי הכביסה פתוחה בעת פעולת המכונה!
- בעת שימוש בתכנית ללא כביסה מוקדמת, אל תוסיפו תכשיר כביסה לתא ① המיועד לכביסה המוקדמת.
- בתכנית עם כביסה מוקדמת אל תמזגו נוזל כביסה לתוך תא ① המיועד לכביסה המוקדמת.
- אל תבחרו תכנית עם כביסה מוקדמת אם אתם משתמשים בשקית אבקה או כדור. הכניסו את שקית האבקה או הכדור ישירות לתוך תוף המכונה.
- אם אתם משתמשים בנוזל כביסה, אל תשכחו לשים את כוסית נוזל הכביסה בתא ② המיועד לכביסה העיקרית.

בחירת סוג תכשיר הכביסה

- סוג תכשיר הכביסה המיועד לשימוש תלוי בסוג וצבע האריג.
- השתמשו בתכשירי כביסה שונים לכביסה צבעונית ולבנה.
- כבסו את הבגדים העדינים שלכם רק עם תכשיר כביסה מיוחד (נוזל כביסה, שמפו לצמר וכד') המיועד אך ורק לאריגים עדינים.
- בעת כביסת פריטים כהים ושמיכות, מומלץ להשתמש בנוזל כביסה.
- כבסו צמר בתכשיר כביסה מיוחד המיועד במיוחד לצמר.

אזהרה: השתמשו רק בתכשירי כביסה המיועדים למכונות כביסה ביתיות.



אזהרה: אל תשתמשו באבקת סבון.

מינון הדטרגנט

מינון תכשיר הכביסה תלוי בכמות הכביסה, דרגת הלכלוך וקשיות המים. כידוע המים בישראל קשים במיוחד.

- אל תשתמשו בכמות תכשירי כביסה מעבר למינון המומלץ על ידי היצרן המצוין על האריזה, כדי למנוע בעיות כתוצאה מהקצפת יתר, תוצאות שטיפה ירודות, הוצאות כספיות מיותרות ושמירה על איכות הסביבה.
- השתמשו בפחות תכשיר כביסה לכמות כביסה קטנה או פחות מלוכלכת.

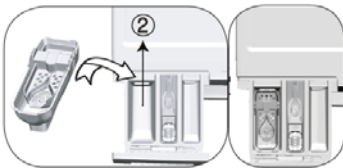
שימוש במרכז כביסה

- את מרכז הכביסה הנוזלי מזגו לתא המיועד למרכז כביסה.
- אל תעברו את מפלס הגובה המסומן ב- <max>.
- אל תשתמשו במרכז כביסה סמיך מדי. דללו אותו במים לפני מזיגתו לתא מרכז הכביסה.

שימוש בתכשיר כביסה נוזלי

אם המכונה מצוידת בכוסית לנוזל כביסה:

- וודאו שהנחתם את הכוסית לנוזל כביסה בתא מס' ②.
- השתמשו במינון המומלץ על גבי האריזה.
- אם נוזל הכביסה סמיך מדי, לפני מזיגתו לכוסית, עליכם לדללו במים.



אם המכונה אינה מצוידת בכוסית לנוזל כביסה:

- אין להשתמש בנוזל כביסה בעת שימוש בתוכנית עם שטיפה מוקדמת.
- השתמשו בכוסית המדידה של יצרן נוזל הכביסה ופעלו בהתאם להוראות שעל האריזה.
- אל תשתמשו בתכשיר כביסה נוזלי בעת השימוש בפעולת "השהיית התחלת תוכנית כביסה". נוזל הכביסה עלול להכתים את הבגדים בעת ההשהיה.

שימוש בג'ל ובטבליות כביסה

- אם ג'ל הכביסה נוזלי ולא קיימת במכונה כוסיית מיוחדת לנוזל כביסה, מזגו את הג'ל לתא הראשי במגירת תכשירי הכביסה במהלך כניסת המים הראשונה. אם קיימת במכונת הכביסה כוסיית לנוזל כביסה, מלאו אותה בנוזל הכביסה לפני הפעלת תוכנית הכביסה.
- אם ג'ל הכביסה אינו נוזלי או שהוא בצורת טבליית נוזל דחוסה, הניחו אותה ישירות בתוך התוף, לפני הפעלת המכונה.
- הניחו טבליית כביסה בתוך תא ② במגירת תכשירי הכביסה, או ישירות בתוך התוף.

שימוש בעמילן

- הכניסו לתא המרכזי סודה נוזלית, אבקת סודה לשתייה או את הצבע. אל תשתמשו במרכז ועמילן באותו מחזור כביסה.
- לאחר השימוש בעמילן, נגבו את החלל הפנימי של המכונה במטלית לחה ונקייה.

שימוש במלבין כביסה

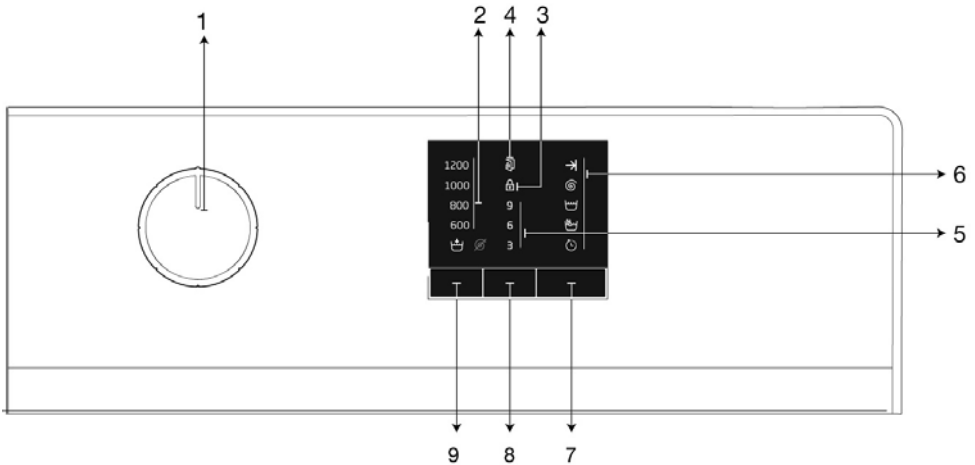
- הוסיפו את המלבין בתחילת התוכנית תוך בחירה בהשריה. אל תכניסו דטרגנט לתא ההשריה. כאלטרנטיבה בחרו בתוכנית עם שטיפה נוספת והוסיפו את המלבין כשהמים מוזרמים למכונה דרך תא הדטרגנט בזמן השטיפה הראשונה.
- אין לערבב יחד את המלבין עם אבקת/נוזל הכביסה.
- השתמשו בכמות קטנה בלבד (כ-50 מ"ל) של מלבין ושטפו היטב את הבגדים כדי למנוע גירוי לעור. אין לשפוך חומר מלבין ישירות על הבגדים ואין להשתמש בו לכביסת בגדים צבעוניים.
- אם אתם משתמשים בחומר מלבין על בסיס חמצן, פעלו בהתאם להוראות שעל האריזה, ובחרו תוכנית כביסה בטמפרטורה נמוכה.
- בחומרים מלבינים על בסיס חמצן ניתן להשתמש ביחד עם תכשירי כביסה, אולם אם סמיכותו של החומר המלבין שונה מסמיכותו של תכשיר הכביסה, מזגו תחילה את תכשיר הכביסה לתא ② במגירת תכשירי הכביסה והמתינו עד שתכשיר הכביסה יישטף בעת שהמכונה מתמלאת במים. מזגו את המלבין לאותו התא בזמן שהמכונה מתמלאת במים.

4.2.7 טיפים לכביסה יעילה

כביסה עדינה/ צמר/משי	צבעים כהים	צבעים	בהירים ולבנים
(טווח הטמפרטורה המומלץ תלוי ברמה הלכלוך: מים קרים - 30C)	(טווח הטמפרטורה המומלץ תלוי ברמה הלכלוך: מים קרים - 40C)	(טווח הטמפרטורה המומלץ תלוי ברמה הלכלוך: מים קרים - 40C)	(טווח הטמפרטורה המומלץ תלוי ברמה הלכלוך: 40-90C)
עדיף נזולי כביסה המיוצרים במיוחד לבגדים עדינים. יש לכבס בגדי צמר ומשי בתכשירי ניקוי מיוחדים לצמר.	ניתן להשתמש בנוזלי כביסה המתאימים לכביסה צבעונית ולצבעים כהים במינונים המומלצים לבגדים עם לכלוך כבד.	ניתן להשתמש באבקת כביסה ובנוזל כביסה המומלצים לבגדים צבועניים במינונים המומלצים לבגדים עם לכלוך כבד. מומלץ להשתמש באבקות כביסה לניקוי כתמי טיט ולכלוך ולכתמים הרגישים לחומרים מלבינים. השתמש בתכשירי ניקוי ללא מלבין.	ייתכן שיהיה צורך לטפל בכתמים בשטיפה מוקדמת. ניתן להשתמש באבקת/ נוזל כביסה המומלצים לבגדים לבנים במינונים המומלצים לבגדים עם לכלוך כבד. מומלץ להשתמש באבקות כביסה לניקוי כתמי טיט ולכלוך ולכתמים הרגישים לחומרים מלבינים.
עדיף נזולי כביסה המיוצרים במיוחד לבגדים עדינים. יש לכבס בגדי צמר ומשי בתכשירי ניקוי מיוחדים לצמר.	ניתן להשתמש בנוזלי כביסה המתאימים לכביסה צבעונית ולצבעים כהים במינונים המומלצים לבגדים עם לכלוך רגיל.	ניתן להשתמש באבקת/ נוזל כביסה המומלצים לבגדים צבועניים במינונים המומלצים לבגדים עם לכלוך רגיל. השתמש בתכשירי ניקוי ללא מלבין.	ניתן להשתמש באבקת/נוזל כביסה המומלצים לבגדים לבנים במינונים המומלצים לבגדים עם לכלוך רגיל.
עדיף נזולי כביסה המיוצרים במיוחד לבגדים עדינים. יש לכבס בגדי צמר ומשי בתכשירי ניקוי מיוחדים לצמר.	ניתן להשתמש בנוזלי כביסה המתאימים לכביסה צבעונית ולצבעים כהים במינונים המומלצים לבגדים עם לכלוך קל.	ניתן להשתמש באבקת כביסה ובנוזל כביסה המומלצים לבגדים צבועניים במינונים המומלצים לבגדים עם לכלוך קל. השתמש בתכשירי ניקוי ללא מלבין.	ניתן להשתמש באבקת/נוזל כביסה המומלצים לבגדים לבנים במינונים המומלצים לבגדים עם לכלוך קל.

4.3 הפעלת מכונת הכביסה

4.3.1 לוח ההפעלה



- | | |
|-------------------------------------|------------------------------|
| 1. בורר תוכניות (מצב עליון On/ Off) | 6. חיווי מעקב התקדמות התכנית |
| 2. נוריות של מהירות הסחיטה (סל"ד) | 7. לחצן התחלה/ עצירה |
| 3. נורית מצב "בקרת הורים" | 8. לחצן השהיה |
| 4. נורית חיווי דלת נעולה | 9. לחצן בחירת מהירות סחיטה |
| 5. נורית חיווי מצב השהיה | |

4.3.2 הכנת המכונה

1. וודאו שהצינורות מחוברים ומהודקים היטב.
2. חברו את המכונה לרשת החשמל.
3. פתחו עד הסוף את ברז אספקת המים.
4. הכניסו את הכבסים לתוך תוף המכונה.
5. הוסיפו תכשירי כביסה ומרכך.

4.3.3 בחירת התוכנית ועצות לכביסה יעילה

1. בחרו את תוכנית הכביסה המתאימה לסוג, הכמות ורמת הלכלוך מתוך "טבלת תוכניות וערכי צריכה" ואת טמפרטורת הכביסה שבטבלה שלהלן.
2. בחרו את התוכנית בעזרת בורר התוכניות.



4.3.4 טבלת התוכניות ונתוני צריכה

מהירות סחיטה מרבית*** (ל"ד)	צריכת הספק (קו"ט"ש)	צריכת מים (ל")	משך התכנית (דקות)	משקל מרבי (ק"ג)	תוכנית כביסה	
1600	2.2	87	180	6	90 ⁰	כותנה 90
1600	0.95	85	180	6	40 ⁰	כותנה 40
1600	0.5	85	180	6	20 ⁰	כותנה 20
1600	1.8	95	200	6	60 ⁰ **	כותנה 60 + קדם כביסה
1600	1.02	49	250	6	40	כותנה חסכונית 40
1600	1.02	49	250	6	60 ⁰ **	כותנה חסכונית 60
1200	0.8	65	120	2.5	40	סינתטית 40
1200	0.3	65	120	2.5	20	סינתטית 20
1400	0.2	60	28	6	30	מיני 30
1200	0.5	47	65	1.5	40	צמר/ ידנית 40
1000	0.8	85	105	1.5	40	פוך 40
800	0.6	42	80	2.5	40	חולצות 40
600	2.1	67	160	-	90	ניקוי התוף

** תוכנית כביסה לסיווג אנרגטי (לפי EN 60456).

***: אם מהירות הסחיטה המרבית נמוכה מערך זה, זאת המהירות המרבית שתוכלו לבחור בה.

- : למידע לגבי משקל הכבסים המרבי, עיינו בטבלת התוכניות שלעיל.

** תוכניות כותנה חסכונית 40°C וחסכונית 60°C הן תוכניות תקניות. הן ידועות גם כ-"תוכנית כותנה חסכונית 40°C תקנית" ו-"תוכנית כותנה חסכונית 60°C תקנית" ומסומנות בסמלים   בלוח הפעלה.

צריכת המים והחשמל עשויה להשתנות בהתאם ללחץ המים, קושי המים והטמפ' שלהם, הטמפ' הסביבתית, סוג הכביסה וכמותה, בחירה בפונקציות נילוות ומהירות הסחיטה והשינויים במתח החשמל.

ניתן לראות את משך המחזור תוך כדי בחירת התוכנית. בהתאם לכמות הכביסה שהכנסתם למכונה, ייתכן הבדל של 1-5 שעות בין משך התוכנית המוצג ומשך המחזור בפועל. משך המחזור יעודכן אוטומטית מיד אחרי התחלת המחזור.

4.3.5 תוכניות עקריות

השתמשו בתוכנית המתאימה לבדי הכביסה.

כותנה Cottons

בתוכניות אלה ניתן לכבס פריטי כותנה עמידים (סדינים, כלי מיטה, מגבות, חלוקי רחצה, לבנים וכד'). לחיצה על לחצן כביסה מהירה מקצרת משמעותית את התוכנית אך לא פוגעת ביעילות הכביסה הודות לתנועות התוף הנמרצות. אם לא לחצתם על פונקצית הכביסה המהירה, תתקבל כביסה ושטיפה מעולות.

סינטטיים Synthetics

השתמשו בתוכנית זו לכביסת פריטי לבוש סינטטיים (כמו למשל, חולצות, כותנות, פריטי לבוש מכותנה מעורבת באריגים סינטטיים וכו'). המחזור מתקצר משמעותית אבל התוצאה נשארת מעולה. אם לא לחצתם על פונקצית הכביסה המהירה, תתקבל כביסה ושטיפה מעולות.

צמר/ ידנית Woollens/ Hand Wash

השתמשו בתוכניות אלה לכביסת בדי צמר/ עדינים. בחרו בטמפ' המתאימה בהתאם לרשום על תגיות הבגדים. המחזור יכבס בתנועות עדינות ביותר כדי לא לגרום נזק לבד.

פוך

התוכנית מתאימה לכביסת מעילים, אפודות, ג'קטים וכד' הכוללים מילוי פוך שעליהם תווית המציינת שהם מתאימים לכביסה במכונה. הודות לתוכנית הסחיטה המיוחדת המים יגיעו לכל הרווחים בין הנוצות.

4.3.6 תוכניות נוספות

במקרים מיוחדים, תוכלו להשתמש בתוכניות הנוספות הבאות:

תוכניות נוספות עשויות להיות שונות בהתאם לדגמי המכונות השונים.



כותנה סכוכית Cotton Eco

תוכל לכבס בתוכנית זו פריטי כותנה ופשתן עמידים ברמת לכלוך רגיל עם החיסכון הגבוה ביותר בחשמל ובמים, בהשוואה לכל שאר תוכניות הכביסה המתאימות לאריגי כותנה.

מיני 30

תכנית בת 30 דקות המתאימה לכביסה של פריטי כותנה עם לכלוך קל בזמן קצר.

חולצות Shirts

התוכנית מתאימה לכביסת חולצות כותנה, בד סינטטי או מעורב. היא מפחיתה את הקמטים. אם בוחרים בפונקציית הכביסה המהירה מתבטל שלב ההשריה.

- מרחו את דטרגנט ההשריה על הבגדים או הוסיפו אותו עם הדטרגנט כשהמכונה מתחילה את הזרמת המים בשלב הכביסה העיקרית. כך תוכלו להשיג את אותן תוצאות כמו בכביסה רגילה בזמן קצר יותר. כך תאריכו את משך השימוש בחולצות.

ניקוי התוף Drum Cleaning

הפעילו את התוכנית בקביעות (פעם בחודש – חודשיים) כדי לנקות את התוף ולהבטיח היגיינה מלאה. הפעילו את התוכנית כשהתוף ריק. כדי להשיג תוצאות משופרות הוסיפו אבקה להסרת אבנית ממכונות כביסה לתא הדטרגנט 2. בסיום התוכנית השאירו את הדלת פתוחה כדי לאפשר לתוף להתייבש.

4.3.7 תוכניות מיוחדות

ליישומים מסוימים, ניתן לבחור בכל אחת מהתוכניות הבאות:

שטיפה Rinse

השתמשו בתוכנית זו אם תרצו לבצע שטיפה או עמלון בנפרד.

סחיטה + ניקוז Spin + Drain

השתמשו בתוכנית זו כדי להוסיף מחזור סחיטה נוסף לכביסה שלכם, או כדי לנקז את המים מהמכונה.

לפני בחירה בתוכנית זו, בחרו את מהירות הסחיטה הרצויה ולחצו על לחצן התחלה/הפסקה. תחילה, המכונה תנקז את המים, ולאחר מכן תסחט את הכביסה במהירות הסחיטה המוגדרת, ותנקז את המים שיוצאים מהם.

אם תרצו לנקז את המים ללא סחיטת הכביסה, בחרו בתוכנית ניקוז + סחיטה ולאחר מכן בחרו במצב ללא סחיטה באמצעות לחצן כוונן מהירות הסחיטה. לחצו על לחצן התחלה/הפסקה.

עליכם להשתמש במהירות סחיטה נמוכה יותר לפרטי לבוש עדינים.



4.3.8 בחירת מהירות הסחיטה

כאשר תבחרו תוכנית כביסה, מהירות הסחיטה המומלצת לתוכנית שבחרתם תוצג. להפחתת מהירות הסחיטה, לחצו לסירוגין על מקש כיוון מהירות הסחיטה כדי לשנות את מהירות הסחיטה. מהירות הסחיטה תפחת בהדרגה. לאחר מכן, בהתאם לדגם המכונה, חיווי עצירת שטיפה "Rinse Hold" וחיווי ללא סחיטה "No Spin" יופיעו בצג.

ביטול השטיפה Rinse hold

אם אין ברצונכם להוציא את הכביסה מתוך המכונה מיד לאחר סיום תוכנית כותנה, סינטטית, צמר ועדינה, וכדי למנוע קמטים, עליכם להשאיר את הכביסה טבולה במי שלב השטיפה האחרון. אם תרצו לנקז את המים מבלי שתתבצע סחיטה, לחצו על מקש התחלה/הפסקה. המכונה תנקז את המים מהמכונה ותשלים את תוכנית הכביסה. כשתרצו לבצע סחיטה ולהוציא את הכבסים מהמכונה: כווננו את מהירות הסחיטה הרצויה ולחצו על מקש "התחלה/הפסקה".
התוכנית תתחדש. המכונה תנקז את המים, תבצע את הסחיטה הסופית ותשלים את תוכנית הכביסה.

אם תוכנית הכביסה עדיין לא הגיעה לשלב הסחיטה תוכלו לשנות את מהירות הסחיטה ללא העברת המכונה לשלב הפסקה.



4.3.9 הפעלה מושהית

פונקציית ההפעלה המושהית מאפשרת להשהות את הפעלת תוכנית הכביסה עד 19 שעות. ניתן להאריך את משך ההשהיה במרווחים של שעה.

אל תשתמשו בדטרגנט נוזלי כשאתם מפעילים את ההשהיה. הנוזל עלול להכתיים את הבגדים.



1. פתחו את הדלת, הכניסו את הכביסה, הוסיפו דטרגנט לתא וכד'.
2. בחרו את תוכנית הכביסה, טמפ', מהירות הסחיטה, ובהתאם לצורך, בפונקציות הנוספות.
3. כווננו את משך ההשהיה בלחיצה על לחצן ההשהיה.
4. לחצו על לחצן ההפעלה/ עזירה. זמן ההפעלה הנבחר מוצג. הספירה לאחור מתחילה. החווי " _ " ליד ציון מועד ההתחלה ינוע מעלה מטה בתצוגה.
5. בסיום הספירה לאחור יוצג משך פעולת התוכנית הנבחרת. החיווי " _ " יעלם והתוכנית הנבחרת תופעל.

בזמן ההשהיה, לפני התחלת התוכנית, ניתן להוסיף כביסה לתוף.



שינוי משך ההשהיה

לשינוי ההשהיה תוך כדי הספירה לאחור, יש לבטל תחילת את ההשהיה ולאחר מכן להתקין אותה מחדש.

ביטול ההשהיה

כשרוצים לבטל את ההשהיה ולהפעיל את תוכנית הכביסה מיד:


1. בחרו בתוכנית אחרת בעזרת בורר התוכניות. ההשהיה תבוטל. נורית הסיום/ ביטול תהבהב ברציפות.
2. אחר כך בחרו את התוכנית הרצויה.
3. לחצו על לחצן התחלה/ השהיה כדי להפעיל את התוכנית.

4.3.10 הפעלת התוכנית

1. לחצו על לחצן ההפעלה/ עצירה כדי להפעיל את התוכנית.
2. נורית חיווי ההתקדמות שמציינת את התחלת התוכנית תדלק.

4.3.11 בקרת הורים Child Lock

השתמשו בפונקציה כדי למנוע מהילדים את המשחק במכונה. כך תוכלו למנוע את שינוי תוכנית הכביסה שהפעלתם.


	סיבוב בורר התוכניות כשהפונקציה מופעלת תגרום להצגת החיווי Con בתצוגה. הפונקציה לא מאפשרת לבצע שינויים בתוכנית, בטמפ', מהירות הסחיטה או בפונקציות הנוספות.
	גם אם בחרתם בתוכנית אחרת כשהפונקציה מופעלת, התוכנית שבחרתם קודם תמשיך לפעול.
	כשמצב "בקרת הורים" פעיל בזמן התכנית, ניתן להפסיק זמנהיתך את הפעולה של המכונה בלי לבטל את מצב בקרת הורים, על ידי סיבוב בורר התכניות למצב On/Off . כאשר תסובבו את הבורר לנקודה שבה התכנית הייתה קודם לכן, היא תמשיך מנקודת העצירה.

הפעלת הבקרה

לחצו במשך 3 שניות על לחצן ההשהיה. בזמן הלחיצה, נורית "בקרת הורים" תתחיל להבהב. ניתן לשחרר את הלחצן רק שהבהוב מפסיק.

ביטול בקרת ההורים

לחצו בו זמנית על בורר מהירות הסחיטה ועל לחצן ההשהיה במשך 3 שניות בזמן התכנית. בזמן הלחיצה, נורית "בקרת הורים" תתחיל להבהב. ניתן לשחרר את הלחצן רק שהבהוב מפסיק.

	בנוסף לאמור לעיל, לביטול נעילת הילדים בעת פעולת המכונה, העבירו את כפתור בורר התוכניות למצב כבוי, ובחרו תוכנית אחרת.
	בקרת ההורים לא מתבטלת בזמן הפסקת חשמל או ניתוק המכונה מהחשמל.

4.3.12 התקדמות התכנית

נוריות התקדמות התכנית מראות את התקדמות התכנית בתחילת כל שלב בתוכנית כביסה, נורית החיווי המתאימה תידלק עד סיום השלב, ולאחר מכן היא תיכבה. ניתן לשנות את מהירות הסחיטה בלי להפסיק את תכנית הכביסה, אולם השינויים חייבים להיות מותאמים לתוכנית הכביסה הנוכחית. אם השינוי המבוקש אינו זמין, נורית החיווי הרלוונטית תהבהב 3 פעמים.

אם המכונה אינה מבצעת סחיטה, ייתכן והמכונה במצב של עצירת שטיפה, או שמערכת הגנת האיזון האוטומטית נכנסה לפעולה כתוצאה מאי איזון חריג של פיזור הכבסים בתוף המכונה.



4.3.13 נעילת דלת המכונה

קיים בדלת מנגנון נעילה המונע את פתיחת הדלת במקרה שמפלט המים גבוה. נורית דלת נעולה תתחיל להבהב כאשר המכונה עוברת למצב שהייה. המכונה בודקת את מפלט המים בתוך התוף. אם המפלט מתאים, נורית חיווי דלת התוף תואר בתוך 1-2 דקות ותוכלו לפתוח את דלת התוף. אם מפלט המים אינו מתאים, נורית חיווי דלת התוף תיכבה ולא תוכלו לפתוח את דלת התוף. אם אתם חייבים לפתוח את דלת המכונה כשנורית חיווי דלת נעולה כבויה, תצטרכו לבטל את התכנית הנוכחית. למידע נוסף עיינו בפסקה "ביטול מחזור הכביסה"

4.3.14 שינוי הגדרות לאחר שהחלה תוכנית כביסה

העברת המכונה למצב המתנה

בעת פעולת תוכנית הכביסה, לחצו על מקש התחל/הפסק כדי להעביר את המכונה למצב הפסקה. נורית חיווי שלב הכביסה הנוכחית תהבהב לציון שהמכונה עברה זמנית למצב השהיה כשהדלת מוכנה לפתיחה, נורית דלת נעולה תכבה גם היא.

שינוי הגדרות מהירות הסחיטה, הטמפרטורה והאפשרויות הנוספות

תוכלו לבצע שינויים בהגדרות האפשרויות הנוספות, מהירות הסחיטה והטמפרטורה בהתאם לשלב בו נמצאת תוכנית הכביסה, אולם השינויים חייבים להיות מותאמים לתוכנית הכביסה שבפעולה.

אם השינוי המבוקש אינו מתאים, נורית החיווי הרלוונטית תהבהב 3 פעמים.



הוספה או הוצאת כביסה

1. לחצו על מקש התחל/ הפסק כדי להעביר את המכונה למצב השהיה זמנית. נורית חייוי שלב הכביסה הנוכחי תהבהב כדי לציין שהמכונה עברה זמנית למצב הפסקה.
2. המתינו עד שנעילת הדלת תשתחרר ותאפשר את פתיחת הדלת
3. פתחו את הדלת והוסיפו/ הוציאו את פריטי הכביסה.
4. סגרו את הדלת.
5. בהתאם לצורך, שנו את מהירות הסחיטה.
6. לחצו שוב על לחצן התחל/ הפסק.

4.3.15 ביטול מחזור הכביסה

לביטול תוכנית כביסה, סובבו את בורר התוכניות לתוכנית אחרת. תוכנית הכביסה תתבטל. נורית חייוי הסיום/ ביטול תהבהב ברציפות כדי לציין את ביטול התוכנית. המכונה תבטל את התוכנית אחרי סיבוב הבורר אבל המים לא ינוקזו. אחרי בחירת התוכנית החדשה התוכנית תופעל בהתאם לשלב בה בוטלה התוכנית הקודמת. לדוגמה, המכונה תזרים עוד מים או תמשיך את הכביסה עם המים בתוף.

בהתאם לשלב שבו תוכנית הכביסה התבטלה, עליכם יהיה להוסיף שוב תכשיר כביסה או מרכז עבור תוכנית הכביסה החדשה שבחרתם.



4.3.16 סיום התוכנית

- חייוי סיום "End" יאיר בצג בסיום תוכנית.
1. המתינו עד שנורית חייוי דלת נעולה תכבה
 2. סובבו את בורר התכניות למצב On/Off כדי לכבות את המכונה.
 3. הוציאו את הכבסים מתוך המכונה. המכונה מוכנה כעת למחזור כביסה נוסף.

4.3.17 מצב המתנה

אם לא בצעתם כל פעולה תוך 2 דקות אחרי הפעלת המכונה או אחרי סיום התוכנית המכונה שלכם עוברת באופן אוטומטי למצב חיסכון באנרגיה בהירות נוריות החיווי תתעמעם. כמו כן, הצג ייכבה לחלוטין. סיבוב כפתור בורר תוכניות הכביסה או לחיצה על מקש כלשהו, יחזיר את נוריות החיווי והצג למצבם הקודם. שינויים שבצעתם בעת היציאה במצב ההמתנה לחיסכון באנרגיה עשויים להשתנות. בדקו את ההתאמה של השינויים שבצעתם לפני שאתם מתחילים את התכנית. במידת הצורך, בצעו את ההגדרות הרצויות מחדש. זאת אינה תקלה.

4.4 תחזוקה וניקוי

אורך חיי השרות של המכונה יתארך וכמות התקלות שתחוו תפחת אם תנקו את המכונה לעתים קרובות.

4.4.1 ניקוי מגרת הדטרגנטים

נקו בקביעות את מגירת תכשירי הכביסה (כל 4~5 מחזורי כביסה) והסירו את שאריות תכשירי הכביסה שהצטברו בתוכה. להוצאת המגירה הרימו את החלק האחורי של הסיפון כפי שנראה באיור. אם מצטברים במגירה יותר מים או מרכז מהרגיל עליכם לנקות את הסיפון.



1. לחצו על האזור המנוקד על הסיפון בתא המרכז ומשכו אותו אליכם עד להוצאת המכירה מהמכונה.
2. שטפו את המגירה והסיפון במים פושרים. כדי למנוע מגע של החומרים בעור, השתמשו במברשת מתאימה ובכפפות.
3. החזירו את המגירה למקומה וודאו שהיא מורכבת כראוי.

4.4.2 ניקוי הדלת והתוף

בדגמים עם תוכנית ניקוי התוף עיינו בסעיפי התוכניות.

בצעו את ניקוי התוף כל חודשיים.



השתמשו בדטרגנט/ מסיר אבנית מתאים למכונות כביסה.



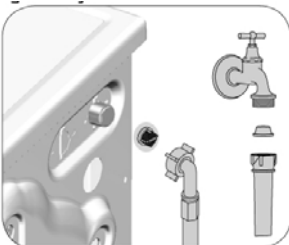
אחרי כל שימוש וודאו שלא נשארו חפצים בתוף. אם החורים בחלק הנראה באיור סתומים פתחו את החורים בעזרת מחצץ שיניים. פריטי מתכת זרים עלולים לגרום חלודה בתוף. נקו את הכתמים ממשטחי התוף בעזרת חומר לניקוי משטחי נירוסטה. אין להשתמש בצמר פלדה. צמר הפלדה עלול לגרום נזק לצבע, לציפוי ולחלקי הפלסטיק.

4.4.3 ניקוי הגוף ולוח ההפעלה

נגבו את גוף המכונה עם תמיסת מי סבון או ג'ל ניקוי עדין, ויבשו במטלית רכה. השתמשו במטלית רכה ולחה בלבד, כדי לנקות את לוח הבקרה.

4.4.4 ניקוי מסנן המים


קיימים מסננים בשני קצוות צינור כניסת המים: בקצה המתחבר לברז אספקת המים ובקצה המתחבר לשסתום כניסת המים הממוקם בחלקה האחורי של מכונת הכביסה. מסננים אלו חוסמים מעבר גופים זרים ולכלוך ומונעים את כניסתם לתוך המכונה. נקו בקביעות את המסננים כדי למנוע את סתימתם.



1. סגרו את ברז המים.
2. הסירו את מחברי צינור כניסת המים כדי לנקות את המסננים בעזרת מברשת מתאימה.
3. פרקו את הקצה השטוח של מחברי המסננים, יחד עם אטמי הגומי ונקו אותם מתחת לברז מים זורמים.
4. החזירו את האטם והמסננים לתוך המחברים והדקו ביד את מחברי הצינור לברז אספקת המים ולשסתום כניסת המים בגב המכונה.


4.4.5 ניקוז שאריות המים וניקוי מסנן המשאבה

מערכת הסינון במכונת הכביסה שלכם מונעת מפריטים קשיחים כמו למשל, כפתורים, מטבעות וסיבים להילכד בכנפי משאבת הניקוז בעת ניקוז המים מהמכונה. מערכת הסינון במשאבה מאפשרת ניקוז טוב של המים ומאריכה את חיי המשאבה. אם המכונה מתקשה בניקוז המים, כפי הנראה המסנן נחסם או נסתם, ועליכם לנקותו. נקזו את כל שאריות המים מהמכונה לפני ניקוי מסנן המשאבה. כמו כן עליכם לנקז את כל המים לפני שינוע המכונה (כמו למשל, בעת העברת דירה) וכאשר קיימת סכנה של טמפרטורה נמוכה וקיפאון.

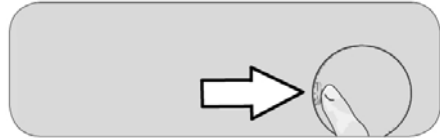
	זהירות: גופים זרים הנשארים במסנן המשאבה עלולים לגרום נזק למכונה או רעשים חזקים.
	זהירות: אם המכונה לא בשימוש סגרו את הברז, נתקו את הצינור ונקזו את המים מהמכונה כדי למנוע אפשרות של קפיאה.
	זהירות: אחרי כל שימוש סגרו את הברז אליו מחוברת המכונה.

לניקוי המסנן וניקוז המים:

1. נתקו את המכונה מהחשמל.

	אזהרה: עלולים להישאר במכונה מים חמים בטמפרטורה של 90°C . לכן, נקו את המסנן רק לאחר המים התקררו כדי למנוע סכנת כוויות.
------------------------------------------------------------------------------------	----------------------------------------------------------------------------------------------------------------------------------------------

2. פתחו את מכסה המסנן.



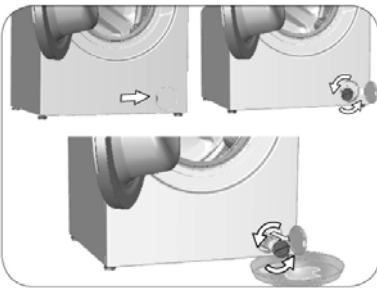
3. לניקוז המים בצעו את השלבים הבאים:

למכונה אין פתח ניקוז חירום. לצורך הניקוז בצעו:

a. לאיסוף המים שיזרמו מהמסנן, הניחו קערה גדולה לפני פתח המסנן.

b. שחררו בסיבוב נגד כיוון השעון את מסנן המשאבה עד שהמים יתחילו לזרום לקערה. החזיקו סמרטוט הקרבת מקום כדי לנגב את כל הזליגות.

c. אחרי שכל המים נוקזו מהמכונה הוציאו את המסנן מהמכונה תוך כדי שאתם מסובבים אותו.



4. נקו את כל החפצים והסיבים מהמסנן וכן מתוך פתח המשאבה.

5. החזירו את המסנן למקומו.

6. אם כיסוי המסנן מורכב משני חלקים סגרו את המכסה בלחיצה על הלשונית. אם המכסה מורכב מיחידה אחת התאימו תחילה את הלשוניות בתחתית המכסה למקומן ואחר כך לחצו על החלק העליון עד לנעילה.

5. במקרה של בעיה

פתרונות	סיבות	בעיה
<ul style="list-style-type: none"> • לחצו על לחצן ההתחלה/עצירה. 	<ul style="list-style-type: none"> • לא לחצתם על לחצן התחל/ הפסק. 	<p>התוכנית לא מופעלת אחרי סגירת הדלת.</p>
<ul style="list-style-type: none"> • הפחיתו את כמות הכביסה בתוף. 	<ul style="list-style-type: none"> • ייתכן שקשה לסגור את הדלת אם התוף מלא מדי. 	
<ul style="list-style-type: none"> • לביטול התוכנית סובבו את הבורר לתוכנית אחרת. התוכנית הקודמת תבוטל (עיינו בסעיף "ביטול מחזור הכביסה"). 	<ul style="list-style-type: none"> • ייתכן והמכונה עברה למצב הגנה מפני תקלות כתוצאה מבעיה בתשתית (כמו למשל, מתח רשת, לחץ מים וכו'). 	<p>לא ניתן להפעיל או לבחור את התוכנית.</p>
<ul style="list-style-type: none"> • זו לא תקלה; המים לא גורמים נזק למכונה. 	<ul style="list-style-type: none"> • ייתכן ונותרו מעט מים מתהליך בקרת האיכות בקו הייצור. 	<p>מים בתוך המכונה</p>
<ul style="list-style-type: none"> • פתחו את הברז. 	<ul style="list-style-type: none"> • הברז סגור. 	<p>המכונה עוברת למצב המתנה מיד אחרי התחלת התוכנית או שהיא לא קולטת מים.</p>
<ul style="list-style-type: none"> • יישרו אותו. 	<ul style="list-style-type: none"> • צינור כניסת המים מקופל. 	
<ul style="list-style-type: none"> • נקו אותו. 	<ul style="list-style-type: none"> • מסנן כניסת המים מלוכלך. 	
<ul style="list-style-type: none"> • סגרו את הדלת כראוי. 	<ul style="list-style-type: none"> • ייתכן שהדלת פתוחה. 	
<ul style="list-style-type: none"> • בדקו את חיבור המים. אם יש בעיה לחצו על לחצן ההתחלה אחרי שהבעיה תוקנה כדי להתחיל את התוכנית. 	<ul style="list-style-type: none"> • ייתכן שחיבור המים תקול או שאין מים (אם המים מנותקים נורית החיווי כביסה או שטיפה יהבהבו). 	
<ul style="list-style-type: none"> • נקו או יישרו אותו. 	<ul style="list-style-type: none"> • ייתכן שצינור הניקוז מקופל או סתום. 	<p>המכונה לא מנקזת את המים.</p>
<ul style="list-style-type: none"> • נקו אותו. 	<ul style="list-style-type: none"> • מסנן המשאבה סתום. 	
<ul style="list-style-type: none"> • פלסו את המכונה. 	<ul style="list-style-type: none"> • ייתכן והמכונה אינה מפולסת. 	<p>המכונה רועדת או מרעישה</p>
<ul style="list-style-type: none"> • נקו את המסנן. 	<ul style="list-style-type: none"> • ייתכן וגוף זר קשיח נכנס למסנן המשאבה. 	
<ul style="list-style-type: none"> • הסירו את בורגי חיזוקי ההובלה. 	<ul style="list-style-type: none"> • ייתכן ולא הוסרו בורגי חיזוקי ההובלה. 	
<ul style="list-style-type: none"> • הוסיפו עוד פריטי כביסה למכונה. 	<ul style="list-style-type: none"> • ייתכן ומעט מדי כבסים נטענו בתוך המכונה. 	

בעיה	סיבות	פתרונות
המכונה רועדת או מרעישה	<ul style="list-style-type: none"> • ייתכן והמכונה עמוסה יתר על המידה. 	<ul style="list-style-type: none"> • הוציאו פריטי כביסה מהמכונה או חלקו ידנית את עומס הכביסה כדי לאזן אותו בצורה אחידה.
	<ul style="list-style-type: none"> • ייתכן והמכונה נשענת על חפץ קשיח. 	<ul style="list-style-type: none"> • וודאו שהמכונה לא נשענת על חפץ כלשהו.
מים זולגים מתחתית המכונה.	<ul style="list-style-type: none"> • יתכן שצינור הניקוז מכופף או סתום. 	<ul style="list-style-type: none"> • נקו או יישרו את הצינור.
	<ul style="list-style-type: none"> • מסנן המשאבה סתום. 	<ul style="list-style-type: none"> • נקו את המסנן.
המכונה הפסיקה לפעול זמן קצר לאחר שהחלה.	<ul style="list-style-type: none"> • ייתכן המכונה הפסיקה לפעול באופן זמני כתוצאה ממתח רשת נמוך. 	<ul style="list-style-type: none"> • המכונה תמשיך לפעול כשמתח הרשת יחזור למצב הרגיל.
המכונה מנקזת מיידית את המים הנכנסים.	<ul style="list-style-type: none"> • יתכן שצינור הניקוז לא הותקן בגובה המתאים. 	<ul style="list-style-type: none"> • התקינו את הצינור כפי שמוסבר בהוראות ההתקנה.
לא רואים מים במכונה בזמן התכנית.	<ul style="list-style-type: none"> • המים לא נראים מחוץ למכונה. 	<ul style="list-style-type: none"> • זו אינה תקלה.
לא ניתן לפתוח את הדלת.	<ul style="list-style-type: none"> • מנעל הדלת מופעל כיון שגובה המים במכונה גבוה מדי. 	<ul style="list-style-type: none"> • נקזו את המים תוך הפעלת המשאבה או הסחיטה.
	<ul style="list-style-type: none"> • המכונה מחממת את המים או נמצאת בשלב הסחיטה. 	<ul style="list-style-type: none"> • המתינו לסיום התוכנית.
	<ul style="list-style-type: none"> • הופעלה בקרת הורים. מנעל הדלת ישתחרר כמה דקות אחרי סיום התוכנית. 	<ul style="list-style-type: none"> • המתינו כמה דקות אחרי תום התוכנית.
	<ul style="list-style-type: none"> • יתכן שהדלת נתקעה עקב הלחץ המופעל עליה. 	<ul style="list-style-type: none"> • אחזו בידית, דחפו ומשכו את הדלת כדי לשחרר את הלחץ.

בעיה	סיבות	פתרונות
התוכנית נמשכת מעבר לזמן המצויין (*).	<ul style="list-style-type: none"> לחץ המים נמוך. 	<ul style="list-style-type: none"> המכונה ממתינה לכניסת מים מספקת כדי לא לפגוע באיכות הכביסה עקב חוסר מים וזה גורם להתארכות התוכנית.
	<ul style="list-style-type: none"> מתח החשמל נמוך. 	<ul style="list-style-type: none"> משך התוכנית מתארך כדי למנוע פגיעה באיכות הכביסה.
	<ul style="list-style-type: none"> המים הנכנסים קרים. 	<ul style="list-style-type: none"> משך החימום מתארך.
	<ul style="list-style-type: none"> יתכן שהוגדל מס' השטיפות או כמות המים לשטיפה הוגדלה. 	<ul style="list-style-type: none"> המכונה מגדילה את כמות מי השטיפה כשנדרשת שטיפה יסודית יותר וגם מוסיפה מחזור שטיפה ע"פ הצורך.
	<ul style="list-style-type: none"> יתכן שנוצרה הקצפת יתר ויתכן שמערכת ספיגת הקצף האוטומטית הופעלה עקב שימוש בעודף דטרגנט. 	<ul style="list-style-type: none"> השתמשו בכמויות המומלצות.
אין ספירה לאחור של הזמן הנותר (בדגמים עם צג) (*).	<ul style="list-style-type: none"> ייתכן והטיימר נעצר בעת כניסת המים. 	<ul style="list-style-type: none"> הטיימר לא מבצע ספירה לאחור עד סיום מילוי המים בכמות הנדרשת. פעולת המכונה תתחדש לאחר מילוי המים.
	<ul style="list-style-type: none"> ייתכן והטיימר נעצר בשלב החימום. 	<ul style="list-style-type: none"> הטיימר לא מבצע ספירה עד שמושגת טמפרטורת המים הרצויה.
	<ul style="list-style-type: none"> יתכן והטיימר נעצר בשלב הסחיטה. 	<ul style="list-style-type: none"> ייתכן ומערכת האיזון האוטומטית במכונה הופעלה כתוצאה מחוסר איזון חריג של מטען הכביסה.
אין ספירה לאחור של הזמן הנותר (*).	<ul style="list-style-type: none"> יתכן שהעומס בתוף לא מאוזן. 	<ul style="list-style-type: none"> ייתכן ומערכת האיזון האוטומטית במכונה הופעלה כתוצאה מחוסר איזון חריג של מטען הכביסה.

בעיה	סיבות	פתרונות
המכונה לא עוברת לשלב הסחיטה (*).	<ul style="list-style-type: none"> • יתכן שהעומס בתוף לא מאוזן. 	<ul style="list-style-type: none"> • ייתכן ומערכת האיזון האוטומטית במכונה הופעלה כתוצאה מחוסר איזון חריג של מטען הכביסה.
	<ul style="list-style-type: none"> • המכונה לא תעבור לסחיטה אם לא נוקזה כראוי. 	<ul style="list-style-type: none"> • בדקו את המסנן וצינור הניקוז.
	<ul style="list-style-type: none"> • יתכן שנוצרה הקצפת יתר ויתכן שמערכת ספיגת הקצף האוטומטית הופעלה עקב שימוש בעודף דטרגנט. 	<ul style="list-style-type: none"> • השתמשו בכמויות המומלצות.
תוצאות הכביסה גרועות, הכביסה אפורה (**).	<ul style="list-style-type: none"> • שימוש במעט מדי דטרגנט משך זמן ארוך. 	<ul style="list-style-type: none"> • השתמשו בכמויות המומלצות.
	<ul style="list-style-type: none"> • שימוש בטמפ' נמוכה מדי משך זמן רב. 	<ul style="list-style-type: none"> • השתמשו בטמפ' המומלצת.
	<ul style="list-style-type: none"> • שימוש במעט מדי דטרגנט והמים קשים. 	<ul style="list-style-type: none"> • שימוש במעט מדי דטרגנט במים קשים גורם ללכלוך להדבק לבד וגורם לבד להראות אפור. קשה לסלק את הגוון. השתמשו בכמויות המומלצות בהתאם לקושי המים.
	<ul style="list-style-type: none"> • יותר מדי דטרגנט. 	<ul style="list-style-type: none"> • השתמשו בכמויות המומלצות.
תוצאות הכביסה גרועות, נשארים כתמים או שהכביסה לא לבנה (**).	<ul style="list-style-type: none"> • שימוש במעט מדי דטרגנט 	<ul style="list-style-type: none"> • השתמשו בכמויות המומלצות.
	<ul style="list-style-type: none"> • הוכנסה כמות גדולה מדי. 	<ul style="list-style-type: none"> • אל תכניסו יותר מדי כביסה לתוף. עיינו בטבלה המתאימה.
	<ul style="list-style-type: none"> • נבחרו תוכנית וטמפ' לא מתאימות. 	<ul style="list-style-type: none"> • התאימו את התוכנית והטמפ' לסוג הכביסה.
	<ul style="list-style-type: none"> • הדטרגנט לא מתאים. 	<ul style="list-style-type: none"> • השתמשו בדטרגנט מתאים לסוג הכביסה.
	<ul style="list-style-type: none"> • יותר מדי דטרגנט. 	<ul style="list-style-type: none"> • השתמשו בכמויות המומלצות.

בעיה	סיבות	פתרונות
תוצאות הכביסה גרועות, כתמים שמנוניים נראים על הכביסה (**)	<ul style="list-style-type: none"> התוף לא נוקה כראוי. 	<ul style="list-style-type: none"> בצעו את ניקוי התוף בקביעות.
תוצאות הכביסה גרועות, הבגדים מפיצים ריח לא נעים (**).	<ul style="list-style-type: none"> הריחות והבקטריות מצטברים על משטחי התוף כתוצאה משימוש ממושך במכונה בטמפ' נמוכה ו/ או תוכניות קצרות. 	<ul style="list-style-type: none"> השאירו את המגירה והדלת פתוחות אחרי כל כביסה. כך תמנעו הצטברות לחות והבקטריות לא יצטברו.
הבדים דוהים (**).	<ul style="list-style-type: none"> הכנסתם יותר מדי כביסה. 	<ul style="list-style-type: none"> אל תעמיסו יותר מדי כביסה בתוף.
	<ul style="list-style-type: none"> הדטרגנט בשימוש לח. 	<ul style="list-style-type: none"> שמרו על הדטרגנט יבש ובמקום קריר.
	<ul style="list-style-type: none"> נבחרה טמפ' גבוהה מדי. 	<ul style="list-style-type: none"> בחרו בטמפ' המתאימה לסוג הכביסה.
תוצאות השטיפה לא טובות.	<ul style="list-style-type: none"> המינון, הסוג וצורת האיחסון של הדטרגנט לא מתאימים. 	<ul style="list-style-type: none"> השתמשו בדטרגנט מתאים לכביסה. אחסנו את הדטרגנט במקום יבש וקריר.
	<ul style="list-style-type: none"> הדטרגנט הוכנס לתא לא נכון. 	<ul style="list-style-type: none"> דטרגנט שהוכנס לתא ההשריה, יוזרם לתוף גם אם התוכנית לא כוללת השריה. הקפידו להכניס את הדטרגנט לתא הנכון.
	<ul style="list-style-type: none"> מסנן המשאבה סתום. 	<ul style="list-style-type: none"> בדקו את המסנן.
	<ul style="list-style-type: none"> צינור הניקוז מקופל. 	<ul style="list-style-type: none"> בדקו את צינור הניקוז.

פתרונות	סיבות	בעיה
<ul style="list-style-type: none"> מעט מדי דטרגנט בהתאם לקושי המים עלול לגרום להתקשות הבד. השתמשו בכמות הדטרגנט המתאימה. 	<ul style="list-style-type: none"> מעט מדי דטרגנט. 	<p>הבדים מתקשים אחרי הכביסה (**).</p>
<ul style="list-style-type: none"> דטרגנט שהוכנס לתא ההשריה, יזרם לתוף גם אם התוכנית לא כוללת השריה. הקפידו להכניס את הדטרגנט לתא הנכון. 	<ul style="list-style-type: none"> הדטרגנט הוכנס לתא לא נכון. 	
<ul style="list-style-type: none"> אל תערבבו את השניים. נקו היטב את תאי המגירה. 	<ul style="list-style-type: none"> יתכן שהדטרגנט עורבב עם המרכז. 	
<ul style="list-style-type: none"> דטרגנט שהוכנס לתא ההשריה, יזרם לתוף גם אם התוכנית לא כוללת השריה. הקפידו להכניס את הדטרגנט לתא הנכון. 	<ul style="list-style-type: none"> הדטרגנט הוכנס לתא לא נכון. 	<p>לכביסה אין את הריח של המרכז (**).</p>
<ul style="list-style-type: none"> אל תערבבו את השניים. נקו היטב את תאי המגירה. 	<ul style="list-style-type: none"> יתכן שהדטרגנט עורבב עם המרכז. 	
<ul style="list-style-type: none"> ייבשו את התא לפני הכנסת הדטרגנט. 	<ul style="list-style-type: none"> הדטרגנט הוכנס לתא לח. 	<p>שאריות דטרגנט בתא הדטרגנט (**).</p>
<ul style="list-style-type: none"> אחסנו את הדטרגנט באריזה סגורה במקום יבש וקריר. 	<ul style="list-style-type: none"> הדטרגנט רטוב. 	
<ul style="list-style-type: none"> בדקו את לחץ המים. 	<ul style="list-style-type: none"> לחץ המים נמוך. 	
<ul style="list-style-type: none"> בדקו את החורים ונקו את הסתימות. 	<ul style="list-style-type: none"> הדטרגנט בתא הראשי נרטב תוך כדי הזרמת מי השריה. החורים בתא הדטרגנט סתומים. 	
<ul style="list-style-type: none"> התקשרו למרכז השירות. 	<ul style="list-style-type: none"> יש בעיה בשסתום מגירת הדטרגנטים. 	
<ul style="list-style-type: none"> אל תערבבו את החומרים. שטפו את התאים במים חמים. 	<ul style="list-style-type: none"> יתכן שהדטרגנט התערבב עם המרכז. 	
<ul style="list-style-type: none"> בצעו את ניקוי התא בקביעות בהתאם לסעיף 4.4.2. 	<ul style="list-style-type: none"> לא הפעלתם בקביעות את ניקוי התוף. 	

בעיה	סיבות	פתרונות
נוצר יותר מדי קצף בתוף (**).	<ul style="list-style-type: none"> השתמשו בדטרגנט לא מתאים למכונת כביסה. 	<ul style="list-style-type: none"> השתמשו בדטרגנט מתאים.
	<ul style="list-style-type: none"> הכנסתם יותר מדי דטרגנט. 	<ul style="list-style-type: none"> השתמשו/ בכמויות המתאימות.
	<ul style="list-style-type: none"> הדטרגנט לא אוסן כראוי. 	<ul style="list-style-type: none"> אחסנו את הדטרגנט באריזה סגורה, במקום יבש וקריר.
	<ul style="list-style-type: none"> יתכן שבדי מגבת יקציפו יותר, עקב מבנה הבד. 	<ul style="list-style-type: none"> במקרים אלה השתמשו בפחות דטרגנט.
	<ul style="list-style-type: none"> הדטרגנט הוכנס לתא שגוי. 	<ul style="list-style-type: none"> הכניסו את הדטרגנט לתא המתאים.
	<ul style="list-style-type: none"> המרכז הוזרם מוקדם מדי. 	<ul style="list-style-type: none"> יתכן שיש בעיה בשסתומי המגירה. התקשרו למרכז השירות.
קצף זורם ממגירת הדטרגנטים.	<ul style="list-style-type: none"> השתמשו ביותר מדי דטרגנט. 	<ul style="list-style-type: none"> ערבבו כף מרכז ב-1/2 ל' מים ומזגו את התערובת לתא הראשי.
	<ul style="list-style-type: none"> דטרגנט לא מתאים. 	<ul style="list-style-type: none"> השתמשו בדטרגנט מתאים בהתאם לטבלת "תוכניות וצרכות". כששתמשים בחומרים נוספים (מסירי כתמים, מלבין וכד') הפחיתו את כמות הדטרגנט.
הכביסה נשארה רטובה בסיום תוכנית הכביסה (*).	<ul style="list-style-type: none"> ייתכן ונוצרה הקצפת יתר משימוש במינון גבוה מדי של תכשיר כביסה, וכתוצאה מכך הופעלה מערכת מניעת הקצפה. 	<ul style="list-style-type: none"> השתמשו במינון הנכון של תכשיר כביסה.

(* המכונה לא עוברת לסחיטה אם הכביסה לא מחולקת במאוזן בתוף, כדי למנוע נזק למכונה והסביבה. פזרו את הכביסה בתוף לפני הסחיטה.

(**) ניקוי התוף לא הופעל בקביעות. נקו את התוף בקביעות. עיינו בסעיף 4.4.2.

אזהרה: אם לא תצליחו לאתר ולפתור את הבעיה באמצעות ההנחיות שבפרק זה, פנו למוקד שרות קריסטל (עיינו ברשימה שבגב החוברת). לעולם אל תנסו לתקן את המכונה בכוחות עצמכם.





תעודת אחריות

ל-12 חודש מתאריך - ראה סעיף 3

פרטי המכשיר

Blomberg

מכונת כביסה

סוג: _____ תוצרת: _____

דגם: _____ מס' סידורי: _____ שנת יצור: _____

תאריך רכישה: _____ תוקף אחריות עד: _____

12 חודש מתאריך - ראה סעיף 3

פרטי המוצר

מקום רכישת המוצר: _____ חתימה וחותמת _____

אנו, **ראלקו מוצרי צריכה בע"מ**, ח.פ. 513789438, מרח' המצודה 31 אזור טל: 03-6508282 פקס 03-6508245, אחראים בזה לפעולתו התקינה של המוצר, שפרטיו מצוינים על פני תעודת האחריות בהתאם לתנאים המפורטים:

1. אנו מתחייבים לתקן ללא תמורה כל לקקול במוצר שהתגלה בתקופת האחריות כולל החלפת חלקים שהיו דרושים לתיקון המוצר בחלקים חדשים ומקוריים.

(א) אנו מתחייבים שבמידה ולא נקיים את האמור לעיל נספק לצרכן מוצר חדש זהה או מסוג ואיכות דומים ושווה ערך או נשיב לצרכן את התמורה ששלם בעד המוצר לפי שיקול דעתנו.

(ב) לאחר תיקון הקלקול או ביצוע ההחלפה, ייתן ללקוח אישור בכתב ובו יפורט מהות התיקון שבוצע או מהות ההחלפה, לפי העניין, יובהר, כי היה והקלקול נגרם על ידי הלקוח בודיון או ברשלנות, אוי תהא החברה פטורה מחיוביה לפי תעודת אחריות זו.

(ג) חייבה החברה התקנת המוצר על ידי כתנאי להפעלת המוצר, תחול אחריות זו גם על ההתקנה ובלבד שההתקנה בוצעה על ידי החברה. במקרה כזה, תחל תקופת האחריות של החברה במועד סיום ההתקנה ובלבד שעד למועד התקנת המוצר, לא עשה הלקוח שימוש במוצר שנמסר לו והמוצר נשמר בתנאים ראויים העונים לדרישת החברה ובאריזות המקוריות.

(ד) אנו מתחייבים לתקן את המוצרים במקרים בהם הקלקול מונע את השימוש העיקרי שלשמו מיועד המוצר כדלקמן: מקררים, מקפיאים תוך יום, מיום קבלת הקריאה. כריים לבישול בגו ובחשמל תוך יומיים מיום קבלת הקריאה. מ.מכביסה, מדיחים, תנור בישול ואפיה, מייבשי כביסה תוך שלושה ימים מיום קבלת הקריאה.

(ה) **אין אנו מתחייבים לתקן את המוצר ללא תמורה ובעל המכשיר ישא בהוצאות התיקון בכל אחד מן המקרים הבאים:**

1. (א) הקלקול נגרם על ידי שימוש הנוגד את הוראות השימוש שנמסרו בכתב ליוכש המוצר או שנגרם על ידי כח עליון, או משיבושים ברשת החשמל.

(2) המוצר תוקן או על ידי אדם שלא הוסמך לכך על ידינו בשעה שאנו לא הפרנו את החיבותינו.

(3) שהוכנסו בו שינויים על ידי אדם שלא הוסמך לכך על ידינו.

(4) הקלקול נגרם בודיון או ברשלנות שלא על ידי נותן האחריות זו, שליחו, או עושה מטעמו.

במקרה של העברת הבעלות על המוצר, יודיע לנו בעל התעודה על העברת הבעלות לאדם אחר. האחריות לפי התעודה תימשך לטובת רוכש הבעלות על המוצר עד תום תקופת האחריות.

2. אנו מתחייבים לספק חלקי חילוף בתשלום 6 שנים מתום תקופת האחריות למקררים, טלויזיות, מקפיאים, כריים לבישול מגו וחשמל, מכונות כביסה, מדיחי כלים, מיקרוגל, מייבשי כביסה ותנורי בישול ואפיה. לכל שאר המוצרים עד תום שנה לאחר תום תקופת האחריות שנקבעה למוצר.

3. אחריות תקפה ל-12 חודשים מתאריך הרכישה או מתאריך ההתקנה (אם נדרשה התקנה ע"י היצרן) ובלבד שהתקופה שחלפה מיום מסירת המוצר לצרכן ועד תאריך ההתקנה לא תעלה על שנה ותוך 7 ימים מההזמנה.

4. היה ויידרש ביקור טכנאי בבית הלקוח, תתאם החברה עם הלקוח את מועד ושעת הביקור. זמן ההמתנה לביקור הטכנאי לא יעלה על שעתיים. בכל מקרה של איחור בביקור הטכנאי, תודיע על כך החברה ללקוח ותתאם עמו מועד חדש לביצוע התיקון. אם נדרשת הובלת המכשיר למעבדה תבוצע ההובלה ללא תמורה. בכפוף לסעיף (ה) בתעודה.



Blomberg



המצודה 31 אזור 5800174



ראלקו מוצרי צריכה בע"מ

לקוח נכבד

חברת ראלקו מוצרי צריכה בע"מ מברכת אותך על רכישת מוצר איכותי מתוצרת בלומברג.



מוקד שירות, תמיכה ורכישת חלפים ארצי

חולון, רחוב הצורף 3

שירות תיקונים

שרות מרום - חיוג מקוצר מבזק וסלולר: *9189 פקס: 074-7222501

תחנות שרות

חיפה והצפון - שרות מרום, ההסתדרות 88 חיפה
ירושלים והאזור - שרות מרום, פייר קניג 33 ירושלים
באר שבע והדרום - שרות מרום, הבורסקאי 1 באר שבע

Blomberg