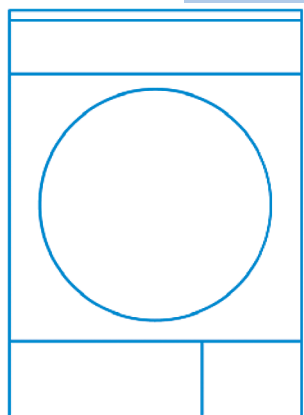


מייבש כביסה (DRAYER)



(TGA 170PX0)

הוראות הפעלה

ראלקו מוצרי צריכה בע"מ

המצודה 31 אזור 5800174



Blomberg

לקוחות נכבדים!

אנו מודים לכם ושמחים שהצטרפתם למשפחת **קבוצת ראלקו**.

במייבשים החדישים והיוקרתיים מתוצרת **Blomberg** המיובאים על-ידי חברת **ראלקו מוצרי צריכה בע"מ**, מיושמות הטכנולוגיות החדישות ביותר המעניקות ביצועים מעולים, בטיחות מושלמת ונוחות מרבית בשימוש.

חברת **ראלקו מוצרי צריכה בע"מ**, רואה בנוחות שלכם אתגר עליון ושוקדת ללא הרף לשמירה על רמת איכות גבוהה המוענקת לכם.

נא קראו את ההוראות בעיון רב טרם התקנת המיובש ותחילת השימוש בו, ואנו משוכנעים כי תפיקו הנאה מושלמת וכי תהיו שבעי רצון מביצועיו ומאמינותו.

חוברת זו, מספקת מידע מדויק באשר להתקנת המיובש.

באיחולי הנאה והצלחה

ראלקו מוצרי צריכה בע"מ

המצודה 31 אזור 5800174



21081!

ראלקו מוצרי צריכה בע"מ
המצודה 31 אזור 5800174



לקוח נכבד !

קבוצת ראלקו מברכת אותך לרגל רכישת מוצר חשמלי זה מתוך מגוון המייעבשים האיכותיים של בלומברג.

במייבשי הכביסה היוקרתיים החדשים מתוצרת בלומברג המיובאים ע"י חברת ראלקו מוצרי צריכה בע"מ מיושמות הטכנולוגיות החדשות ביותר המעניקות ביצועי ייבוש מעולים ומבטיחים בטיחות מושלמת ונוחות מרבית בשימוש.

הוראות ההתקנה וההפעלה מאפשרות לכם שימוש נוח ויעיל במייבש הכביסה. נא קראו בעיון רב את ההוראות ואנו משוכנעים שתוכלו להפיק הנאה מושלמת ממייבש הכביסה.

שמרו חוברת זו במקום בטוח כדי שתוכלו להשתמש בה במידת הצורך גם בעתיד.

חוברת זו נכתבה עבור דגמים שונים של מייבשים וייתכן שכמה מן המאפיינים המוזכרים בה לא יתאימו לדגם המסוים שברשותכם.

למען שמירה על המוצר ותוחלת חיים ארוכה הננו ממליצים לך לקוח יקר לרכוש בעת ההתקנה/הדרכה את האביזרים הבאים:

מגן בפני נחשולי מתח וברקים מתוצרת **Q-TRADE** המעניק לך הגנה בפני אספקת חשמל בלתי סדירה וברקים אשר אינם מכוסים במסגרת האחריות.

לרכוש את המגן מתחנת השרות מוענקת ע"י השרות אחריות בפני כשל של המגן בכל תקופת האחריות למוצר שרכשת והאחריות למוצר תכלול גם נזק מאספקת חשמל בלתי סדירה ו/או פגיעת ברק.

*מגן שלא נרכש מתחנת השרות אינו מעניק אחריות לנזקים המוחרגים בתעודה.

מונע אבנית למכונת כביסה ומדיח המונע היווצרות אבן ומזהמים אחרים מצנרת המים ומאריך את חיי המוצר.

עגלה למכונת כביסה המתאימה למכונת הכביסה שרכשת ואינה גורמת לנזקים למכונה כתוצאה מחוסר התאמה ואיכות ירודה (נזקים שאינם כלולים באחריות למוצר)

חומר ניקוי מסכי LCD הכולל מטלית מיוחדת ומונע נזקים למסך הטלויזיה.

בכבוד רב

ראלקו מוצרי צריכה בע"מ







חברת ראלקו מוצרי צריכה בע"מ מודה לכם על שרכשתם מייבש כביסה איכותי ומשוכלל זה.
אנא קראו בעיון רב את הוראות ההפעלה שבחוברת זו על מנת שתוכלו להפיק את מרב התועלת תוך הקפדה על הוראות הבטיחות.
במידה ותתקלו בבעיות בהפעלה, או שתתגלה תקלה, אנא פנו למעבדת השרות הקרובה על פי הפירוט המופיע בתעודת האחריות.

היבואן אינו אחראי לכל נזק לגוף ולרכוש שייגרם עקב התקנה לא נכונה ושימוש בלתי תקני במוצר.
היבואן לא יישא באחריות לכל אי דיוקים בחוברת זו הנובעים משגיאות דפוס וכתוב. האיורים בחוברת משמשים לצורך המחשה בלבד.
היצרן שומר לעצמו את הזכות להכניס שינויים ושיפורים במוצר בהתאם לצורך ולטובת המשתמש, מבלי לפגוע בתכונות הבטיחות ובביצועי המוצר.

במידה ופתיל הזינה ניזוק יש להחליפו אך ורק ע"י טכנאי מוסמך או במעבדת היבואן.

תיאור סימני האזהרה

בכל חוברת הוראות הפעלה והתקנה זו, מופיעים סימני האזהרה הבאים:

מידע חשוב או עצות שימושיות לגבי השימוש.	
אזהרה לגבי מצבים מסוכנים שעלולים לפגוע בחיי אדם וברכוש.	
אזהרה מפני התחשמלות.	
סכנה מפני משטחים חמים.	
סכנה מפני התלקחות אש.	
חומרי האריזה של המקרר יוצרו מחומרים הניתנים למחזור בהתאם לתקנות המשרד להגנת הסביבה.	

תוכן העניינים

1. הוראות חשובות לבטיחות והגנת הסביבה

- 8 1.1 בטיחות כללית
- 8 1.2 הצבת מייבש הכביסה מעל מכונת כביסה
- 10 1.3 ייעוד המייבש
- 11 1.4 בטיחות ילדים
- 11 1.5 השלכת מכשירי חשמל ואלקטרוניקה ישנים
- 12 1.6 תאימות לתקנה האירופאית RoHS
- 12 1.7 מידע לגבי חומרי האריזה
- 12 1.8 נתונים טכניים

2. מייבש הכביסה שלכם

- 13 2.1 חלקי המייבש
- 14 2.2 תכולת האריזה

3. התקנה

- 15 3.1 מיקום מתאים
- 15 3.2 צינור פינוי אוויר חם וחיבור (בדגמים עם פתח אוורור)
- 16 3.3 כיוון הרגליות המתכווננות
- 16 3.4 חיבורי החשמל
- 16 3.5 הובלת המייבש
- 16 3.6 החלפת נורה שרופה

4. הכנות לייבוש

- 17 4.1 כבסים המתאימים לייבוש במייבש
- 17 4.2 פריטים שאינם מתאימים לייבוש במייבש כביסה
- 17 4.3 הכנות הכבסים לייבוש
- 17 4.4 פעולות לחסכון באנרגיה
- 18 4.5 מטען הכביסה המתאים

5. הפעלת מייבש הכביסה

- 19 5.1 לוח הבקרה
- 19 5.2 סמלים בפנל ההפעלה
- 20 5.3 הכנות ראשוניות
- 20 5.4 בחירת תוכנית
- 20 5.5 תוכניות עיקריות
- 20 5.6 תוכניות מיוחדות
- 22 5.7 טבלת בחירת תוכניות ייבוש וערכי צריכה
- 24 5.8 פעולות נוספות
- 24 5.9 חיווי התראות
- 24 5.10 קביעת זמן סיום התכנית

24	5.11 תחילת תכנית
25	5.12. התקדמות שלבי התכנית
25	5.13 נעילת בטיחות
26	5.15 ביטול תוכנית
26	5.16 סיום התוכנית
27	6. תחזוקה וניקוי
27	6.1 ניקוי מסנן המוך / המשטח הפנימי של הדלת
27	6.2 ניקוי החיישן
28	7. איתור ותיקון תקלות

1. הוראות חשובות לבטיחות והגנת הסביבה

אנא קראו בעיון חוברת זו כדי שלא תחשפו לסכנת פציעה או נזק לרכוש. בנוסף לכך, היצרן והיבואן לא יהיו אחראים לנזקים שייגרמו כתוצאה מהפעלת המייבש שלא בהתאם להוראות התקנה והפעלה אלו.

1.1 בטיחות כללית

- מייבש כביסה זה ניתן לשימוש בידי ילדים מעל גיל 8 ועל ידי אנשים הלוקים בנכות פיזית, תחושתית או נפשית ו/או חסרי ניסיון וידע, רק במידה והם נמצאים בפיקוח או תודרכו על ידי אדם מבוגר האחראי לביטחונם, והם הבינו את כל הסכנות הכרוכות בתפעול מייבש הכביסה.
- אל תאפשרו לילדים לשחק במייבש.
- פעולות ניקוי או תחזוקה של המשתמש לא יבוצעו על ידי ילדים ללא פיקוח של מבוגר.
- הרחיקו ילדים מתחת לגיל 3 ממייבש הכביסה אלא אם הם נמצאים בפיקוח רצוף.
- אין להסיר את הרגליות המתכווננות. יש להקפיד על קיום מרווח אוורור בין תחתית מייבש הכביסה והרצפה. לעולם אל תציבו את מייבש הכביסה על שטיח או ציפוי רצפה אחרים. רכיבי חשמל של המייבש עלולים להתחמם ולגרום נזק למייבש.
- פעולות ההתקנה והתיקונים יבוצעו על ידי טכנאי מוסמך של ראלקו מוצרי צריכה בע"מ. היצרן והיבואן לא יהיו אחראים לנזקי גוף ורכוש כלשהם שייגרמו כתוצאה מטיפול במייבש הכביסה שבוצע על ידי אדם לא מורשה.
- לעולם אל תנקו את המייבש באמצעות התזה או שפיכת מים עליו! סכנת התחשמלות!

1.1.1 בטיחות חשמל

במהלך התקנת המייבש, יש לפעול בהתאם להנחיות בטיחות החשמל המפורטות להלן.



- יש לחבר מייבש זה לשקע חשמל המוארק בהארקה תקנית בלבד ומוגן בנתיך מתאים. למען בטיחותכם, מומלץ לחבר את מייבש הכביסה לקו חשמל המוגן בממסר זרם דלף נגד התחשמלות (ממסר פחת) בזרם דלף של 30 mA . היצרן והיבואן לא יהיו אחראים לנזק כלשהו שיגרם כתוצאה מחיבור מייבש הכביסה לשקע חשמל שאינו מוארק בהארקה תקנית.
- לפני חיבור מייבש הכביסה לרשת החשמל, וודאו שמתח ההפעלה הנקוב בתווית הנתונים המודבקות למייבש, תואם למתח רשת החשמל בארץ: $230\text{V}-50\text{Hz}$.
- נתקו את מייבש הכביסה כאשר הוא לא בשימוש.
- נתקו את מייבש הכביסה מרשת החשמל במהלך פעולות התקנה, תחזוקה, ניקוי ותיקון.

- אל תיגעו בתקע בידיים רטובות! לעולם אל תמשכו את כבל החשמל כדי לנתק את מייבש הכביסה מרשת החשמל. אחזו תמיד בתקע החשמל כדי להוציאו מהשקע בקיר.
- למניעת סכנת התלקחות אש והתחשמלות, אל תחברו את מייבש הכביסה באמצעות כבל מאריך או שקע מפצל המיועד לחיבור מכשירי חשמל נוספים.
- תקע החשמל חייב להיות נגיש בקלות לאחר התקנה.

אם מתגלה נזק כלשהו בכבל החשמל, למניעת סיכונים, החלפתו תבוצע על ידי טכנאי מורשה ומיומן משרות ראלקו מוצרי צריכה בע"מ בלבד.



אם מתגלה נזק כלשהו במייבש הכביסה, אל תחברו אותו לרשת החשמל לפני שייבדק ויתוקן על ידי טכנאי מורשה ומיומן! סכנת התחשמלות!



1.1.2 בטיחות מייבש הכביסה

נקודות שיש לקחת בחשבון כדי למנוע סכנת פיצוץ והתלקחות אש:



להלן פריטי כביסה שאין לייבש במייבש כביסה כדי למנוע התלקחות אש.

- פריטי כביסה לא מכובסים.
- פריטים מוכתמים בשמן, אצטון, אלוהול, מזוט, נפט, מסירי כתמים, טרפנטין, פרפין או מסירי שומנים, יש לשטוף בתמיסת מים חמים עם כמות גדולה של תכשיר כביסה לפני הכנסתם למייבש הכביסה.
- מסיבה זו, יש לכבס היטב פריטים מוכתמים המפורטים לעיל בתוכנית כביסה מוגברת בטמפרטורה גבוהה ולהשתמש בתכשיר כביסה מתאים.

סכנת התלקחות אש! להלן פריטי לבוש ופריטים שאין לייבש במייבש:



- פריטי לבוש או כריות עם גומי מוקצף (לטקס), כובעי מקלחת, אריגים עמידים במים, פריטי תמיכה מגומי ורפידות מגומי מוקצף.
- פריטי לבוש שנוקו בכימיקלים תעשייתיים.
- לפני הכנסתם למייבש, בדקו את כל פריטי הלבוש וודאו שלא נשאר בהם מטבעות, מציתים, מסמרים, סיכות וכד'. חפצים אלו עלולים לגרום נזק למייבש הכביסה.
- לעולם אל תפסיקו את תוכנית הייבוש לפני שהסתיימה. אולם אם אתם חייבים להפסיק את תוכנית הייבוש לפני שהסתיימה, הוציאו במהירות את כל הפריטים ופרסו אותם כדי לאפשר לחום להתפזר.

פריטים שלא נשטפו כראוי עלולים להתלקח מעצמם גם לאחר סיום תוכנית הכביסה.



- החדר בו מוצב המייבש חייב להיות מאוורר היטב כדי למנוע זרימה חזרה של גזי בעירה ממכשירים עם להבה גלויה.

הלבשה תחתונה שמכילה חיזוקי מתכת אין להכניס למייבש הכביסה. חלקי המתכת עשויים לגרום נזק לתוף עם הם משתחררים תוך כדי פעולת הייבוש.



אל תשתמשו במרכזי כביסה או תכשירים המיועדים למניעת חשמל סטטי אלא אם הם מומלצים על ידי היצרן לשימוש במייבש כביסה.



נקו את מסנן המוך לפני או אחרי כל שימוש במייבש. לעולם אל תפעילו את מייבש הכביסה ללא מסנן המוך.



- לעולם אל תנסו לתקן את המייבש לבד. אל תבצעו פעולות תיקון או תחזוקה במייבש הכביסה אפילו אם אתם סבורים שיש לכם את הידע לעשות זאת, אלא אם אתם מתבקשים לבצע אותם באופן ברור בהוראות ההפעלה. אתם עלולים לחשוף את עצמכם ואת הסובבים אתכם לסכנת התחשמלות.
- אל תציבו את המייבש מעבר לדלת נעולה, דלת הזזה או דלת תלויה העלולים לחסום את דלת פתח תוף מייבש הכביסה.
- התקינו מייבש הכביסה במקום המתאים לשימוש ביתי (מקלחת, מרפסת סגורה, חדר כביסה וכד').
- ודאו שחיות מחמד לא ייכנסו לתוך מייבש הכביסה. בדקו את החלל הפנימי של מייבש הכביסה לפני הפעלתו.
- אל תשענו על דלת הטעינה של מייבש הכביסה כאשר היא פתוחה. מייבש הכביסה עלול להתהפך.
- שמרו את האזורים שמסביב לפתחי יציאת האוויר ואת האזורים הסמוכים למייבש נקיים מסיבים, מוך, אבק ולכלוך.

1.2 הצבת מייבש הכביסה מעל מכונת כביסה

- להצבת המייבש מעל מכונת כביסה נדרשת ערכה התקנה מיוחדת הניתנת לרכישה באמצעות מוקד הרות של ראלקו מוצרי צריכה בע"מ. ערכה זאת יש תותקן באמצעות טכנאי מוסמך ומיומן בלבד.
- וודאו שהרצפה יציבה ומסוגלת לשאת את משקל המייבש ומכונת כביסה, צרוף זה כשלעצמו בעומס כבדים מלא, עשוי להגיע למשקל של 180 ק"ג.

לא ניתן להציב מכונת כביסה מעל מייבש הכביסה. נא פעלו בהתאם לאזהרות המופרטות לעיל בעת התקנת המייבש מעל מכונת כביסה.



טבלת התקנה של מכונת הכביסה והמייבש

עומק מכונת הכביסה							עומק
40 ס"מ	45 ס"מ	49 ס"מ	50 ס"מ	54 ס"מ	60 ס"מ	62 ס"מ	
לא ניתן להתקנה	ניתן להתקנה	ניתן להתקנה	ניתן להתקנה	ניתן להתקנה	ניתן להתקנה	ניתן להתקנה	54 ס"מ
לא ניתן להתקנה	לא ניתן להתקנה	ניתן להתקנה	ניתן להתקנה	ניתן להתקנה	ניתן להתקנה	ניתן להתקנה	60 ס"מ

1.3 ייעוד המייבש

- מייבש זה מיועד לשימוש ביתי בלבד. אינו מיועד לשימוש מסחרי ואין לעשות בו כל שימוש אחר.
- מייבש זה מיועד לייבוש אריגים המסומנים כמתאימים לייבוש במייבש כביסה.
- פעלו בהתאם להנחיות שבתוויות הטיפול התפורות בפריטי הלבוש.
- היצרן והיבואן לא יהיו אחראים לכל נזק שייגרם כתוצאה משימוש שגוי או הובלה המבוצעת על ידי מוביל פרטי.

1.4 בטיחות ילדים

- חומרי האריזה מסוכנים לילדים. הרחיקו את חומרי האריזה מהישג ידם של ילדים ופנו אותם לנקודת האיסוף לחומרי האריזה לפי תקנות המשרד להגנת הסביבה.
- מכשירי חשמל מסוכנים לילדים. הרחיקו את הילדים מקרבת מייבש הכביסה בעת פעולתו, ואל תאפשרו להם לטפל או לשחק בבקרי תפעול המייבש.

לוח הבקרה מצויד בנעילת בטיחות ילדים. (למידע נוסף, עיינו בסעיף 5.14 - נעילת בטיחות ילדים).



השאירו את דלת התוף סגורה גם כאשר המייבש אינו בשימוש.

1.5 השלכת מכשירי חשמל ואלקטרוניקה ישנים

מכשיר זה מסומן בסמל העמידות בדרישות הקהילה האירופאית לסילוק מכשירי חשמל ואלקטרוניקה (WEEE).

משמעות סימן זה היא שהמכשיר החדש שלכם עומד בדרישות התקנה האירופאית 2012/19/EU והוא מכיל כמות גדולה של רכיבים הניתנים למחזור ומסומנים בסימן זה כדי לציין שבבוא היום אין להשליך את המוצרים המשומשים עם האשפה הביתית הרגילה. בדרך זו היצרן יוכל לחזור ולהשתמש ברכיבים אלו ובכך לסייע ולהגן על איכות הסביבה בהתאם לתקנות המשרד להגנת הסביבה.



1.6 תאימות לתקנה האירופאית RoHS

מייבש הכביסה שרכשתם עומד בדרישות התקנה של האיחוד האירופי RoHS (2011/65/EU), והוא אינו מכיל חומרים מזיקים ואסורים הכלולים בתקנה.

1.7 מידע לגבי חומרי האריזה

חומרי אריזה של המוצר מיוצרים מחומרים הניתנים למחזור בהתאם לתקנות איכות הסביבה הלאומיות. אין להשליך את חומרי האריזה יחד עם האשפה הביתית הרגילה. פנו אותם לנקודות איסוף חומר אריזה ייעודיים בהתאם לחוקי העזר המקומיים במקום מגורכם, או בהתאם לתקנות המשרד להגנת הסביבה.

1.8 נתונים טכניים

גובה (מינ / מקס.)	84.6 ס"מ / 86.6 ס"מ*
רוחב	59.5 ס"מ
עומק	53.0 ס"מ
קיבולת (מרבית)	7 ק"ג**
משקל (עם מסגרת דלת מפלסטיק)	36 ק"ג
משקל (עם מסגרת דלת ממתכת)	32.0 ק"ג
מתח רשת החשמל	230V ~ 50Hz
נתיך	16A
צריכת הספק	עיינו בתווית הנתונים***
דגם מייבש הכביסה	

* גובה מינימלי: כשהרגליות המתכווננות סגורות.
גובה מקסימלי: כשהרגליות המתכווננות פתוחות לחלוטין.
** משקל כביסה יבשה לפני הכנסתה למכונת הכביסה.
*** תוויות הנתונים ממוקמת מאחרי דלת טעינת התוף.

היצרן שומר את הזכות לשפר את המוצרים בקביעות. לכן, ייתכנו שינויים טכניים ולטובת המשתמש ללא מתן הודעה מוקדמת.



האיורים בטבלה הינם נתונים כלליים וייתכן ויהיו שונים ממכונת הכביסה שברשותכם.

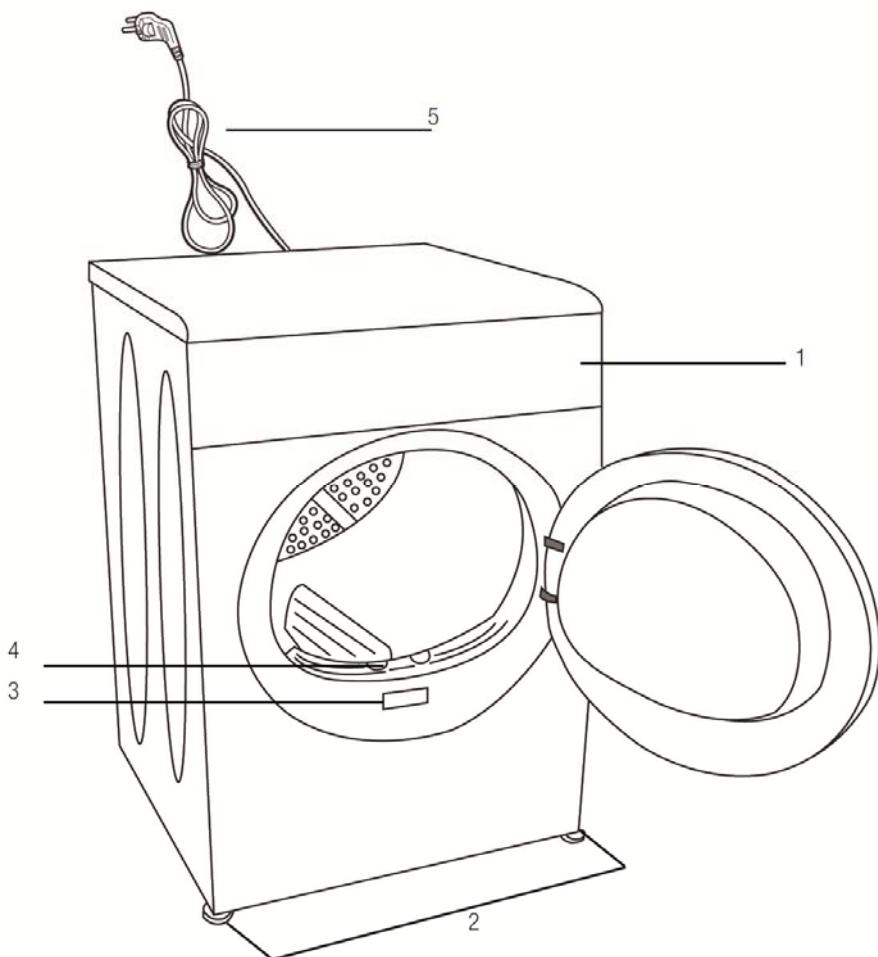


הנתונים המופיעים על גבי מכונת הכביסה או בחוברת זו נבדקו בתנאי מעבדה ונמדדו לפני תקני הבטיחות השונים. נתונים אלו, עשויים להשתנות בהתאם להרגלי השימוש ולתנאי הסביבה.



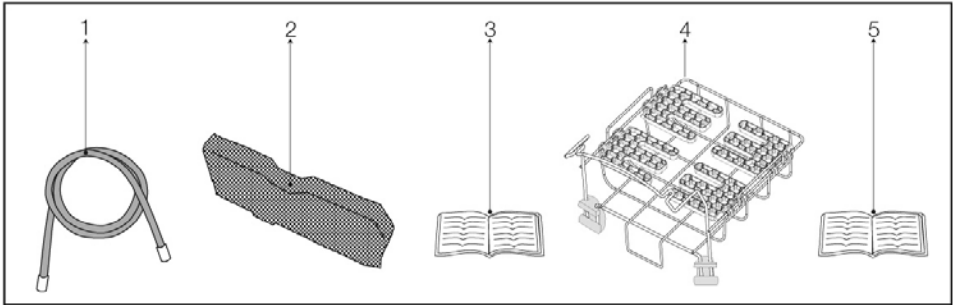
2. מייבש הכביסה שלכם

2.1 חלקי המייבש



1. פנל הבקרה
2. רגליות פילוס מתכווננות
3. לוחית נתונים
4. מסנן סיבים
5. כבל החשמל

2.2 תכולת האריזה



- 1 צינור ניקוז המים*
 - 2 ספוג חלופי למגירת המסנן*
 - 3 הוראות הפעלה (חוברת זו)
 - 4 סלסילת ייבוש*
 - 5 הוראות שימוש לסלסילת הייבוש*
- *מסופק בדגמים מסוימים בלבד

3. התקנה

לפני הפניה למוקד השרות, עליכם לוודא שתשתיות החשמל ומערכת הניקוז תקינות בהתאם להנחיות בחוברת. במקרה של ספק, פנו לחשמלאי מוסמך או לשרברב מנוסה כדי לבצע את התיקונים הנדרשים.

• אל תניחו את המייבש על כבל החשמל.



• השאירו מרווח של 3 ס"מ מדפנות הדצ מהדופן האחורית. ואל תצמידו את הדופן האחורית של המייבש לקיר

3.2 צינור פינוי אוויר חם וחיבור (בדגמים עם פתח אוורור)

צינור האוורור מאפשר לפנות את האוויר החם מתוך המייבש. למייבש יש פתח אחד לפליטת אוויר חם. ניתן להשתמש גם בצינור נירוסטה או אלומיניום במקום צינור האוורור הגמיש המקורי מפלסטיק.

קוטר הצינור צריך להיות 10 ס"מ לפחות.. להלן מידות המקסימליות:

צנרת	צינור גמיש	
5 מטר	4 מטר	אורך מקסימלי
0.3- מטר	1- מטר	1 ברך 45°C
0.6- מטר	1.8- מטר	1 ברך 90°C
2.7- מטר		1 ברך 90°C קצרה
2.0- מטר	2.0- מטר	1 מעבר בקיר

חיבור צינור האוורור

1. חברו את צינור פליטת האוויר החם ליחידת המרווח בסיבוב נגד כיוון השעון.
2. בצעו מעברים לצינור באופן הבא:

• פינוי אוויר לח מהמייבש לחדר אינו נוח. הוא עלול לגרום נזק לקירות ולרהיטים בחדר.



• ניתן להעביר את הצינור דרך הדלתות, החלון או ניתן לחברו לפתח פינוי האוויר בחדר האמבטיה.



הכנת תשתית החשמל וניקוז המים היא באחריות הלקוח.




אזהרה: לפני ההתקנה בדקו וודאו שלא נראים נזקים כלשהם. במקרה של נזק, דאגו שהמייבש לא יותקן. מוצר פגום מהווה סכנה בטיחותית.




3.1 מיקום מתאים

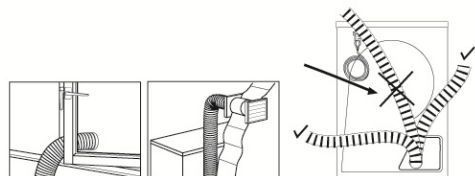
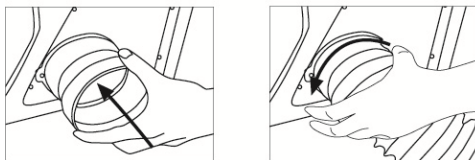
הציבו את המייבש על משטח יציב ומאוזן. מייבש הכביסה כבד. אל תזיזו אותו בעצמכם.

- הפעילו את המייבש בחדר המאוורר היטב, עם מעט אבק.
- אל תחסמו את פתחי האוורור בחזית המייבש ובחלקו התחתון כמו למשל, שטיח גבוה או לוחות עץ.
- אל תציבו את המייבש על שטיח עם שיער גבוה או על משטחים דומים אחרים.
- אל תציבו את המייבש מעבר לדלת נעולה, דלת הזזה או דלת תלויה העלולים לחסום את דלת פתח תוף מייבש הכביסה.
- לאחר התקנת המייבש במקום הסופי, וודאו שהדופן האחורית לא באה במגע עם גוף כלשהו (ברז, שקע חשמל וכד').
- השאירו מרווח אוורור של 1.5 ס"מ מרהיטים המוצבים בקרבת המייבש.
- במקרה של הצבה תחת משטח עבודה, יש לחבר חלק 0100-970-295. שמחליף את המכסה העליון. אין להפעיל את המייבש ללא חלק זה.

<ul style="list-style-type: none"> • אין לשחרר את הרגליות המתכווננות עם כלי כלשהו אלא רק עם היד. הן עלולות להינזק. 	
<ul style="list-style-type: none"> • לעולם אל תבריגו החוצה את הרגליות מתוך המייבש. 	
<ul style="list-style-type: none"> • ניתן להליבש 2 יחידות למניעת החלקה מתחת לרגליות הפילוס הקדמיות כשהמייבש מוצב על משטח רטוב או לח. <p>מקט: 2951620100</p>	



- למניעת הצטברות של מים בצינור הגמיש, יש לוודא שהצינור לא מקופל על הרצפה.





3.4 חיבורי החשמל


חברו את מייבש הכביסה לשקע חשמל עם הארקה תקנית, ומוגן בנתיך של 16 אמפר (למידע נוסף, עיינו בסעיף 1.1.1 בטיחות חשמל).

3.5 הובלת המייבש

נתקו את המייבש מרשת החשמל. לפני ההובלה, נקזו את כל המים שנשארו במייבש הכביסה.

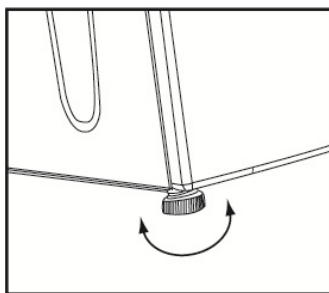

 יש להוביל את המייבש בעמידה. אם לא ניתן להוביל את המייבש בעמידה, מומלץ להובילו בהטייתו ימינה כאשר מביטים מהחזית.


 אין לחבר את צינור פינוי האוויר לארובה ל תנור חימום או לאח.


 אין להפעיל את המייבש יחד עם תנורי חימום על פחם או גז. זרימת האוויר יכולה לגרום לארובה להוציא ניצוצות.

3.3 כיוון הרגליות המתכווננות

כדי שהמייבש יפעל בשקט וללא רעידות, יש לוודא שהוא מוצב ומאוזן על כל הרגליות. במידת הצורך אזנו את המייבש באמצעות כיוון הרגליות.



1. שחררו את הרגליות ביד.
2. פלסו ואזנו את המייבש.

4. הכנות לייבוש

4.1 כבסים המתאימים לייבוש במייבש

פעלו תמיד בהתאם להנחיות הטיפול בכבסים שבתוויות התפורות בפריטי הלבוש, וודאו שבחרתם בתוכנית הייבוש המתאימה.

סמלי הטיפול בפריטי הכביסה													
						סמל הייבוש							
אסור לניקוי יבש	אסור לייבש	אין לייבש במייבש	ריגיש / ייבוש עדין	אין לגהץ	מתאים לייבוש במייבש								
												הגדרות הייבוש	 
ניקוי יבש	ייבוש בשכיבה במקום מוצל	ייבוש בתלייה	ייבוש בתלייה אופקי	ייבוש בתלייה	ללא חימום	בטמפרטורה נמוכה	בטמפרטורה בינונית	בטמפרטורה גבוהה	בכל טמפרטורה				
					גיהוץ -								
גיהוץ ללא אדים	אין לגהץ	גיהוץ בחום נמוך	גיהוץ בחום בינוני	גיהוץ בחום גבוה	יבש או אדים								
		110°C	150°C	200°C	טמפרטורה מרבית								

4.4 פעולות לחסכון באנרגיה

כדי למנוע זמן ייבוש ממושך מדי וצריכת אנרגיה מוגברת:

- סחטו את הכביסה במהירות הסחיטה המרבית האפשרית. בכך יתקצר זמן הייבוש וצריכת האנרגיה תקטן.
- מיינו את פריטי הכביסה בהתאם לסוג והעובי שלהם. ייבשו יחד פריטי כביסה מאריגים זהה. למשל, מגבות מטבח דקים ומפות שולחן מתייבשים מהר יותר מאשר מגבות רחצה עבות.
- בחרו את תוכנית הייבוש בהתאם להוראות ההפעלה.

4.2 פריטים שאינם מתאימים לייבוש במייבש כביסה

פריטי לבוש מצמר, משי וגרבי ניילון, אריגים רקומים עדינים, שקי שינה וכד', אינם מתאימים לייבוש במייבש.



4.3 הכנת הכבסים לייבוש

- כבסים עשויים להסתבך לאחר הכביסה. הפרידו אותם לפני הכנסתם למייבש.
- יבשו פריטים עם אביזרי מתכת כגון רוכסנים, מבפנים החוצה.
- רכסו רוכסנים, וויים, אבזמים וכפתורים.

להלן דוגמאות למשקל של פריטי לבוש שונים:

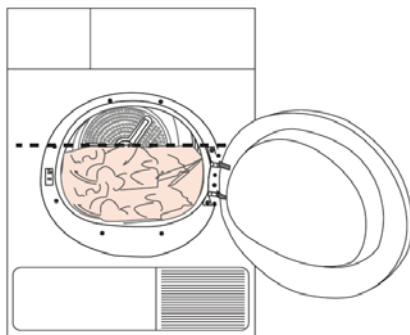
פריטי כביסה	משקל (בגר')*
ציפה מכותנה (כפולה)	1500
ציפה מכותנה (בודדת)	1000
סדין כותנה (כפול)	500
סדין (בודד)	350
מפת שולחן גדולה	700
מפת שולחן קטנה	250
מפית	100
מגבת רחצה	700
מגבת ידיים	350
חולצה	150
כותונת כותנה	300
כותונת	200
שמלת כותנה	500
שמלה	350
ג'ינס	700
מטפחות (10 יח')	100
חולצת T	125

* פריטי כביסה יבשים לפני הכביסה.

- אל תפתחו ללא צורך את דלת המייבש. אם אתם נאלצים לפתוח את דלת המייבש בעת הפעולה, הקפידו לסגור אותה מהר ככל שניתן.
- אל תכניסו כבסים נוספים רטובים בעת פעולת הייבוש.
- נקו את מסנן המוך לפני או אחרי כל פעולת ייבוש.
- הקפידו לנקות את המעבה בקביעות לפחות אחת לחודש או לאחר כל 30 מחזורי ייבוש.
- אווררו את החדר שבו המייבש נמצא בזמן הייבוש.

4.5 מטען הכביסה המתאים

פעלו בהתאם להנחיות שב: "בחירת תוכנית וערכי צריכה". אל תטענו את תוף המייבש מעבר למטען הכביסה המותר.

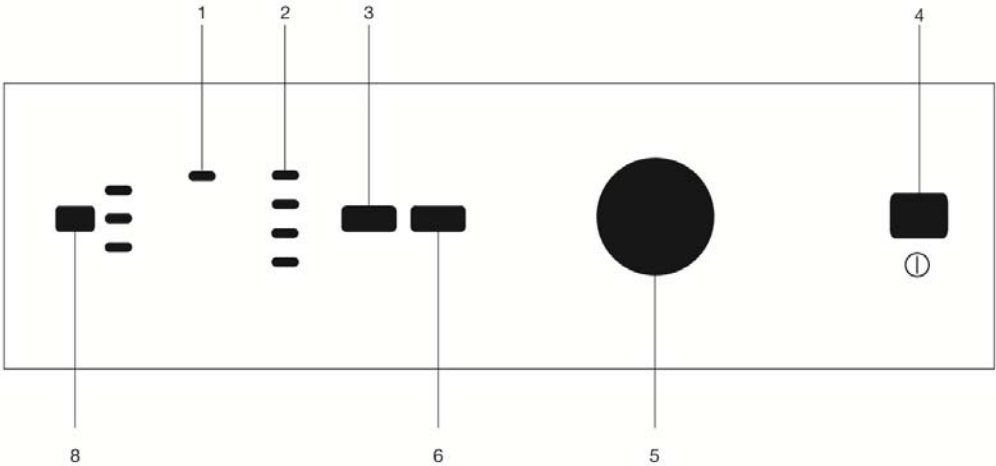


לא מומלצת העמסת יתר של המייבש מעבר למצוין בטבלת התוכניות. כשהמייבש מועמס יתר על המידה, ביצועי הייבוש שלו פוחתים. בנוסף לכך, העמסת יתר עלולה לגרום נזק לכבסים ולמייבש.



5. הפעלת מייבש הכביסה

5.1. לוח הבקרה



1. נורית חייווי לניקוי המסנן. נדלקת כשהוא מלא.
2. מחוון השלב הנוכחי בתכנית
3. לחצן הזמזם – משמש לביטול החיווי הקולי המושמע בסיום התכנית
4. לחצן הפעלה/כיבוי
5. בורר תוכניות הייבוש
6. לחצן התחלה/הפסקה/ביטול (Start/Pause/Cancel)
7. מחוון מיכל מים מלא. נדלק כשהמיכל מלא.
8. לחצן השהיה – משמש לקביעת משך ההשהיה.

5.2. סמלים בפנל ההפעלה



למידע נוסף עיינו ב- "טבלת תוכניות ייבוש".



5.3 הכנות ראשוניות

1. חברו את המייבש לרשת החשמל.
2. הכניסו את הכבסים לתוך המייבש.
3. לחצו על מקש ההפעלה/כיבוי.

אין צורך ללחוץ על מקש ההפעלה/כיבוי לאחר שהחלה תוכנית הייבוש. לחצו על מקש התחלה/הפסקה כדי להתחיל את התוכנית.



5.5 תוכניות עיקריות

בהתאם לסוגי האריגים, קיימות מספר תוכניות:

• כותנה

מיועדת לייבש את הבגדים העמידים. מומלץ להשתמש בתוכנית זו לייבוש דברי הכותנה (כמו, מצעי מיטה, ציפיות לשמיכות בגדים תחתונים וכד').

• סינתטיים

מיועדת לבגדים פחות עמידים. תוכנית זו מתבצעת בטמפרטורה נמוכה יותר בהשוואה כותנה. מומלצת לייבוש פריטים סינתטיים (כמו, חולצות, כותנות, אריגים מעורבים מסיבי כותנה/ סינתטיים וכד').

• אל קמט

במידה ואינכם מוציאים את הכביסה בסיום התכנית, שלב אל קמט בן שעתיים למניעת קימוט של הכביסים במייבש מופעל אוטומטית. התוף מסובב את הכביסה ב-2 הכיוונים אחת ל-10 דקות.

5.6 תוכניות מיוחדות

לאריגים מיוחדים, קיימות מספר תוכניות מיוחדות:

התוכניות המיוחדות משתנות בהתאם לדגמי המייבשים השונים.



• מיני במשך 30 דקות

לייבוש פריטי כותנה שנסחטו במהירות המקסימלית במכונה. מתאימה לייבוש של 1.2 ק"ג (3 חולצות//חולצות T) במשך 30 דקות

5.4 בחירת תוכנית

בחרו את תוכנית הייבוש הרצויה הכוללת את דרגת הייבוש כמפורט בטבלה שלהלן. בחרו את תוכנית הייבוש בלחיצה על לחצני בחירת התוכניות.

ייבוש בטמפרטורה גבוהה של פריטים מכותנה בלבד. בדים עבים, עם מספר שכבות (כמו למשל, מגבות, פשתן, ג'ינסים) מתייבשים כך שאין צורך לגהצם לפני האחסון בארון.	ייבוש מושלם
כבסים רגילים (כמו למשל, מפות שולחן, בגדים תחתונים) מתייבשים כך שאין צורך לגהצם לפני לבישתם.	ייבוש לקיפול
כבסים רגילים (כמו למשל, מפות שולחן, בגדים תחתונים) מתייבשים כך שאין צורך לגהצם לפני לבישתם. מאידך, הם מיובשים יותר בהשוואה לאפשרות ייבוש בגדים לאחסון בארון.	ייבוש לקיפול פלוס
כבסים רגילים (כמו למשל, חולצות, כותנות וכד') המוכנים לגיהוץ.	ייבוש לגיהוץ



להשגת תוצאות ייבוש טובות יותר, כבסו את פריטי הכביסה בתוכנית המתאימה ובמהירות הסחיטה המומלצת.

• **תכנית ריענון**

אוורור בלבד מתבצע במשך כ- 10 דקות מלי להזרים אוויר חם. תוכלו לאוורר בגדים שאוחסנו תקופה ארוכה במקום סגור. התוכנית מסלקת ריחות לא נעימים.

• **חולצות**

ייבוש חולצות בצורה עדינה יותר כך שיהיו פחות מקומטות וקלות לגיהוץ.



בסיום תוכנית הייבוש, החולצות חייבות להישאר מעט לחות, ומומלץ לא להשאיר אותן לאחר מכן בתוך המייבש.

• **תוכנית המבוקרת באמצעות טיימר**

תוכנית המתבצעת בזמנים קצובים של 10, 20, 40 ו- 60 דקות להשגת רמת הייבוש הרצויה בטמפרטורה נמוכה. תכנתו את זמן הייבוש בהתאם לטמפרטורת הייבוש.

• **ג'ינסים**

תכנית המיועדת לייבוש ג'ינסים שנסחטו במכונת הכביסה במהירות גבוהה.



עיינו בחלק המתאים בטבלת תכניות הייבוש.

• **תכנית Mixed (מעורבים)**

משמשת לייבוש של פריטים סינתטיים וכותנה שלא מורידות צבע.




• **עדינים**

תכנית ייבוש לאריגים עדינים מאד (משי, תחרה וכד') בטמפרטורה הנמוכה ביותר. תוכנית זו מותאמת לייבוש פריטים המיועדים לכביסה ביד.



מומלץ להשתמש בשקית בגדים למניעת קימוט או נזק. יש להוציא את הפריטים מהמייבש מיד בסיום התכנית ולתלות אותם כדי למנוע מהם להתקמט.

5.7 טבלת בחירת תוכניות ייבוש וערכי צריכה

זמן ייבוש משוער (דקות)	לחות יחסית נותרת משוערת	מהירות הסחיטה במכונת הכביסה (סל"ד)	משקל (ק"ג)	תוכניות ייבוש
כותנה/צבעוני עמיד				
122	60%	1000-1200	7	ייבוש חזק 
140	70%	900-800		
72	60%	1000-1200	3.5	
90	70%	900-800		
ייבוש לקיפול בארון 				
130	60%	1000-1200	7	ייבוש לקיפול בארון 
150	70%	900-800		
78	60%	1000-1200	3.5	
95	70%	900-800		
מוכנים לגיהוץ 				
94	60%	1000-1200	7	מוכנים לגיהוץ 
110	70%	900-800		
54	60%	1000-1200	3.5	
70	70%	900-800		
30	50%	1000-1200	1.2	מיני 30
30	50%	800-1000	1.5	חולצות
81	50%	1000-1200	4	ג'ינסים
סינתטיים				
45	40%	800	3.5	ייבוש לקיפול בארון 
60	50%	600		
28	40%	800	1.75	
40	50%	600		
כותנה + סינתטיים				
82	60%	800-1000	4	מעורבים
עדינים				
40	50%	600	1.5	ייבוש לגיהוץ 

ערכי צריכת אנרגיה

צריכת אנרגיה (קוּוּט"ש)	לחות יחסית נותרת משוערת	מהירות הסחיטה במכונת הכביסה (סל"ד)	משקל (ק"ג)	תוכניות
3.95	60%	1000	7	כותנה ופשתן לאחסון בארון*
3.1	60%	1000	7	כותנה מוכנה לגיהוץ
1.6	40%	800	3.5	סינתטיים מוכנים לקיפול

*: תוכנית לבדיקות סיווג אנרגטי (לפי התקן האירופאי EN 61121:2005)
כל הערכים בטבלה נקבעו בהתאם לדרישות התקן האירופאי EN 61121:2005.
ערכים אלו עלולים להיות שונים מהנתונים בטבלה בהתאם לסוג הכבסים, מהירות הסחיטה, תנאי הסביבה ושינויים במתח רשת החשמל.

5.8 פעולות נוספות

ביטול צליל התראה

המייבש ישמיע צליל התראה בסיום תוכנית ייבוש ובכל לחיצה על לחצן כלשהו. אם תרצו לבטל צליל זה, לחצו על לחצן הזמזם. מעתה, לא יישמע צליל ההתראה בסיום תוכנית ייבוש או בעת לחיצה על לחצן כלשהו. ניתן להפעיל שוב את צליל ההתראה בלחיצה נוספת על לחצן זה. מעתה, הזמזם יופעל.

ניתן להפעיל /לכבות את הזמזם לפני ואחרי תחילת התוכנית.



5.10 קביעת זמן סיום התכנית

פונקציית ההשהיה מאפשרת לכם להשהות ב-3, 6 או 9 שעות את זמן סיום תוכנית הייבוש.

1. פתחו את דלת המייבש והכניסו פנימה את פריטי הלבוש.
2. בחרו את התכנית הרצויה.
3. לחצו לחיצות חוזרות על לחצן "בחירת מועד סיום התכנית וקבעו את משך ההשהיה הרצוי (3, 6 או 9 שעות). נורית מועד ההשהיה הנבחר תאיר.
4. לחצו על לחצן **Start/Pause** הספירה לאחור מתחילה. הנקודתיים ":" מהבהבות.

ביטול השהיה

אם תרצו לבטל את הספירה לאחור של זמן ההשהיה ולהתחיל מיד את תוכנית הייבוש:

1. לחצו על לחצן **Start/Pause** במשך 3 שניות כדי לבטל את התכנית.
2. לחצו על מקש **Start/Pause** כדי להתחיל את התכנית.

5.11 תחילת תכנית

לחצו על מקש **Start/Pause/Cancel** כדי להתחיל את התכנית
נורית החיווי של לחצן **Start/Pause/Cancel** תאיר לציון שהתכנית החלה.

5.9 חיווי התראות

חיווי ההתראה עשויים להיות שונים בדגמי המייבשים השונים.



חיווי ניקוי מסנן הסיבים

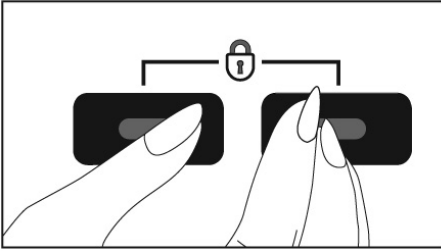
נורית חיווי נדלקת כשהמסנן מלא כדי להזכיר לכם לנקות אותו בסיום התכנית.

אם נורית החיווי מהבהבת, עיינו בפרק "איתור תקלות".



מיכל מים מלא

נורית התראה למיכל מים מלא מאירה בסיום תוכנית ייבוש כאשר מיכל מי העיבוי מלא במים. המייבש יפסיק לפעול כשנורית זו מוארת בעת פעולת תוכנית ייבוש. לחידוש פעולת המייבש, עליכם לרוקן את מיכל המים. לאחר ריקון מיכל המים, לחצו על מקש התחלה/הפסקה/ביטול". הנורית תכבה והתוכנית תמשיך לפעול.



5.12. התקדמות שלי התכנית

התקדמות התכנית מוצגת על ידי מחווני התקדמות התכנית. בתחילת כל שלב הנורית של השלב נדלקת והנורית של השלב הקודם כובה.

Drying (ייבוש)

נורית שלב הייבוש דולקת כל זמן הייבוש עד שהמייבש מגיע לדרגת ייבוש Iron Dry.

Iron Dry (ייבוש לגיוץ)

נורית שלב Iron Dry נדלקת כשדרגת הייבוש מגיעה לשלב Iron Dry ונשארת דולקת עד לשלב הבא.

Ready to Wear (מוכן לבישה)

נורית שלב Ready to Wear נדלקת כשדרגת הייבוש מגיעה לשלב Ready To Wear ונשארת דולקת עד לשלב הבא.

Final/Anti crease (סיום/אלקמט)

נורית שלב זו נדלקת בסיום התכנית וכשפונקצית אל-קמט מופעלת.

5.14. שינוי תוכנית ייבוש לאחר שהחלה

ניתן להחליף תכנית ייבוש לאחר שהתכנית הקודמת החלה.

1. לבחירה בתכנית Extra Dry במקום בתכנית Iron Dryness, הפסיקו את התכנית בלחיצה על לחצן Start/Pause
2. סובבו את בורר תכניות הייבוש לתכנית Iron Dryness.
3. לחצו על מקש Start/Pause כדי להתחיל את התכנית.

הוספת/הוצאת כבסים במצב המתנה

כדי להוסיף או להוציא כבסים לאחר שהחלה תוכנית הייבוש:

1. לחצו על מקש Start/Pause כדי להעביר את המייבש למצב "המתנה". תהליך הייבוש יעצר.
2. פתחו את הדלת במצב המתנה וסגרו אותה לאחר הוספת/הוצאת הכבסים.
3. לחצו על מקש Start/Pause להתחיל תוכנית הכביסה.

5.13. נעילת בטיחות

במייבש קיימת אפשרות לנעילת בטיחות המונעת שינוי של התכנית באמצעות לחיצה בשוגג על מקש כלשהו. דלת המייבש וכל המקשים פרט למקש On/Off אינם פעילים כשנעילת הבטיחות מופעלת.

להפעלת הנעילה, לחצו במקביל על לחצן הזמזם ועל לחצן Start/Pause Cancel במשך כ-3 שניות.

לביטול נעילת הבטיחות, לחצו שוב על לחצן הזמזם ועל Start/Pause/Cancel במקביל במשך כ-3 שניות.

נורית חיווי מצב נעילה מאירה בזמן הנעילה.





נעילת הבטיחות מתבטלת כשמכבים את המייבש ומפעילים אותו מחדש.




5.16 סיום התוכנית

בסיום התכנית, נורית החיווי "אל קמט" ניקוי מסנן הסיבים" ו"מיכל מים מלא" יאירו. עתה, ניתן לפתוח את הדלת והמייבש יהיה מוכן לתוכנית ייבוש חדשה. לחצו על מקש On/Off כדי לכבות את המייבש.


 כבסים שתוסיפו למייבש לאחר שהחלה תוכנית הייבוש, עלולים להרטיב פריטים שכבר התייבשו וכתוצאה מכך הבגדים עשויים להישאר לחים בסיום תוכנית הייבוש.

 ניתן להכניס או להוציא כבסים מהמייבש כל עוד תוכנית ייבוש בפעולה, אולם פעולה זו תפריע לרצף הייבוש, תאריך את זמן התוכנית ותגדיל את צריכת האנרגיה. לכן, מומלץ להוסיף כבסים לפני שהחלה תוכנית הייבוש.

 היזהרו לא לגעת בתוף בעת הכנסה או הוצאה של פריטים מהמייבש. הוא חם מאוד.

5.15 ביטול תוכנית

לביטול תוכנית ייבוש; לחצו במשך 3 שניות על לחצן "ניקוי המסנן ועל לחצן Start/Pause/Cancel. נוריות חיווי "ניקוי מסנן הסיבים", "מיכל מים מלא" ו-"סיום/אל-קמט" יידלקו.

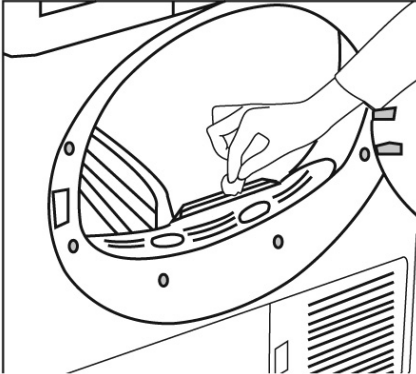
 היות והחלל הפנימי של המייבש חם מאד בעת ביטול תוכנית ייבוש מופעלת, הפעילו את תוכנית האוורור כדי לקרר את החלל הפנימי של המייבש.

 השלב האחרון של התכנית (שלב הקירור) מתבצע בלי חימום על מנת לשמור על הפריטים בטמפרטורה שלא גורמת להן נזק.
 במידה ולא מוציאים את הכבסים מהמייבש סיום התכנית, שלב אל קמט בן שעתיים מתבצע אוטומטית לאחר סיום התכנית.
 אם אין בכוונתכם להוציא מיד את הכבסים מתוך המייבש, אל תעצרו את פעולת המייבש לפני שהסתיימה תוכנית הייבוש.
 נקו את המסנן לאחר כל תוכנית ייבוש (עיינו בסעיף "ניקוי המסנן").
 רוקנו את מיכל המים לאחר כל ייבוש (עיינו בסעיף "מיכל המים").

6. תחזוקה וניקוי

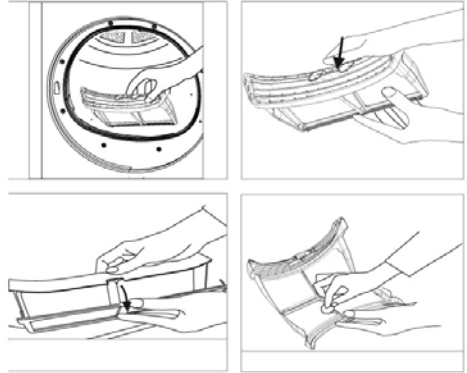
ניקוי קבוע של המייבש יאריך את חיי השירות של המייבש וימנע תקלות

נקו את החלל הפנימי של דלת התוף ואת אטם הדלת במטלית לכה.



6.1 ניקוי מסנן המוך / המשטח הפנימי של הדלת

מוך וסיבים משתחררים מהכבסים לאוויר בעת פעולת הייבוש ונאספים במסנן המוך.



6.2 ניקוי החיישן

חיישני לחות במייבש מזהים מתי הכבסים לחים או יבשים.

לניקוי החיישנים:

- פתחו את דלת המייבש.
- אפשרו למייבש להתקרר אם זה עתה הסתיימה תוכנית ייבוש.
- נגבו את משטחי המתכת של החיישן במטלית רכה הספוגה בחומץ ויבשו אותם.

נקו את משטחי המתכת של החיישן 4 פעמים בשנה.



לעולם אל תשתמשו בתכשירי ניקוי אלקליים העלולים לגרום נזק וסכנת התפוצצות!



כמות מסוימת של סיבים ומוך מצטברת כתוצאה משחיקת פריטי הלבוש, ובעת הכביסה.



לאחר כל תוכנית ייבוש, נקו תמיד את מסנן המוך ואת המשטח הפנימי של דלת התוף.



ניתן לנקות את המסנן ואת אזור המסנן בעזרת שואב אבק.



לניקוי מסנן המוך:

- פתחו את דלת המייבש.
- הוציאו את מסנן המוך במשיכה כלפי מעלה, ופתחו את המסנן.
- הסירו את המוך, סיבים וחלקיקי כותנה ביד או באמצעות מטלית רכה.
- סגרו את המסנן והחזירו אותו למקום.
- שאריות סיבים ומוך עשויות להצטבר על משטחי המסנן לאחר תקופת שימוש מסוימת. כשתבחינו בתופעה זאת, שטפו את המסנן במים ויבשו אותו היטב לפני החזרתו למקומו.

7. איתור ותיקון תקלות

תהליך הייבוש מתארך יתר על המידה
<ul style="list-style-type: none"> כפי הנראה מסנן המוך סתום. שטפו את מסנן המוך.
הכביסה נשארת לחה בסיום תוכנית ייבוש.
<ul style="list-style-type: none"> מסנן המוך לא נקי. נקו אותו. טענתם את המייבש יתר על המידה. אל תטענו אותו מעבר לכמות המטען המרבי.
המייבש לא פועל או שתוכנית הייבוש לא מתחילה. המייבש לא מגיב לכיוונים.
<ul style="list-style-type: none"> כנראה שהמייבש לא מחובר לחשמל. וודאו שהתקע מוכנס היטב לשקע החשמל. דלת המייבש מעט פתוחה. וודאו שהדלת סגורה היטב. לא הוגדרה תוכנית או לא לחצתם על מקש "התחלה/ הפסקה/ביטול". וודאו שהגדרתם תוכנית ייבוש ושהיא לא במצב הפסקה. ייתכן ומופעלת "נעילת בטיחות ילדים". בטלו את "נעילת בטיחות ילדים".
התוכנית נפסקה ללא סיבה כלשהי.
<ul style="list-style-type: none"> כנראה שדלת המייבש מעט נפתחה. וודאו שדלת המייבש סגורה היטב. אירעה הפסקת חשמל. לחצו על מקש Start/Pause כדי להתחיל את התוכנית.. מיכל המים מלא – רוקנו אותו.
הכבסים יוצאים מכווצים, קטיפתיים או בלויים.
<ul style="list-style-type: none"> בחרתם בתוכנית ייבוש לא מתאימה. ייבשו רק פריטים המותאמים לייבוש במייבש כביסה לאחר בדיקת תוויות הטיפול התפורות בפריטי הלבוש. בחרו בתוכנית עם טמפרטורה מתאימה לסוגי האריגים שבמייבש.
תאורת התוף אינה מוארת (בדגמים עם תאורת תוף).
<ul style="list-style-type: none"> המייבש לא הופעל בלחיצה על מקש ההפעלה/כיבוי. וודאו שהמייבש מופעל. נורת התאורה שרופה. פנו למוקד שרות ראלקו מוצרי צריכה בע"מ והזמינו ביקור טכנאי להחלפת הנורה.
נורית חיווי "סיום/אל-קמט" מהבהבת.
<ul style="list-style-type: none"> שלב "אל קמט" בן שתיים הופעל אוטומטית. ניתן להפסיקו בכל רגע בלחיצה עללחצן ההפעלה..
נורית חיווי " סיום/אל-קמט" מאירה.
<ul style="list-style-type: none"> התכנית הסתיימה. כבו את המייבש והוציאו את הכביסה.
נורית חיווי "ניקוי המסנן" מוארת.
<ul style="list-style-type: none"> כנראה ולא ניקיתם את מסנן המוך. נקו את מכלול המסנן.
מים נוזלים מהדלת.
<ul style="list-style-type: none"> נקו את המשטחים הפנימיים של הדלת ואת האטם.
הדלת נפתחת לפתע.
<ul style="list-style-type: none"> לחצו על הדלת עד שתינעל בנקישה.

! אם התקלה נמשכת, פנו למוקד שרות ראלקו מוצרי צריכה בע"מ.



לקוח נכבד

חברת ראלקו מוצרי צריכה בע"מ מברכת אותך על רכישת מוצר איכותי מתוצרת בלומברג.

לקוח נכבד!

חל איסור מוחלט להשתמש בחומרי ניקוי כל שהם לניקוי דלתות המקרר (בעיקר נירוסטה). יש לנקות דלתות אלו במטלית רכה ולחה בלבד. נזק שיגרם מניקוי שלא בהתאם להוראות הנ"ל אינו מכוסה בתעודת האחריות!!!

מוקד שירות, תמיכה ורכישת חלפים ארצי

חולון, רחוב הצורף 3

שירות תיקונים

שרות מרום - חיוג מקוצר מבזק וסלולר: *9189 פקס: 074-7222501

תחנות שרות

חיפה והצפון - שרות מרום, ההסתדרות 88 חיפה
ירושלים והאזור - שרות מרום, פייר קניג 33 ירושלים
באר שבע והדרום - שרות מרום, הבורסקאי 1 באר שבע

Blomberg



תעודת אחריות

ל-12 חודש מתאריך - ראה סעיף 3

פרטי המכשיר

Blomberg

מייבש כביסה

סוג: _____ תוצרת: _____

דגם: **TGA 170PX0** מס' סידורי: _____ שנת יצור: _____

תאריך רכישה: _____ תוקף אחריות עד: _____

12 חודש מתאריך - ראה סעיף 3

פרטי המוכר

מקום רכישת המוצר: _____ חתימה וחותמת _____

אנו, **ראלקו מוצרי צריכה בע"מ**, ח.פ. 513789438, מר'ח המצודה 31 אזור טל: 03-6508282 פקס 03-6508245, אחראים בזה לפעולתו התקינה של המוצר, שפרטיו מצוינים על פני תעודת האחריות בהתאם לתנאים המפורטים:

1. אנו מתחייבים לתקן ללא תמורה כל קלקול במוצר שהתגלה בתקופת האחריות כולל החלפת חלקים שיהיו דרושים לתיקון המוצר בחלקים חדשים ומקוריים.

(א) אנו מתחייבים שבמידה ולא נקיים את האמור לעיל נספק לצרכן מוצר חדש זהה או מסוג ואיכות דומים ושווה ערך או נשיב לצרכן את התמורה ששלם בעד המוצר לפי שיקול דעתנו.

(ב) לאחר תיקון הקלקול או ביצוע ההחלפה, ייתכן ללקוח אישור בכתב ובו יפורט מהות התיקון שבוצע או מהות ההחלפה, לפי העניין, יובהר, כי היה והקלקול נגרם על ידי הלקוח בזדון או ברשלנות, אוי תהא החברה פטורה מחיוביה לפי תעודת אחריות זו.

(ג) חיובה החברה התקנת המוצר על ידי כתנאי להפעלת המוצר, תחול אחריות זו גם על ההתקנה ובלבד שההתקנה בוצעה על ידי החברה. במקרה כזה, תחל תקופת האחריות של החברה במועד סיום ההתקנה ובלבד שעד למועד התקנת המוצר, לא עשה הלקוח שימוש במוצר שלמו לו והמוצר נשמר בתנאים ראוים העונים לדרישת החברה ובאריטו המקורית.

(ד) אנו מתחייבים לתקן את המוצרים במקרים בהם הקלקול מונע את השימוש העיקרי שלשמו מיועד המוצר כדלקמן: מקררים, מקפיאים תוך יום, מיום קבלת הקריאה. כיריים לבישול בגז ובחשמל תוך יומיים מיום קבלת הקריאה. מכביסה, מדיחים, תנור בישול ואפיה, מייבשי כביסה תוך שלושה ימים מיום קבלת הקריאה.

(ה) אין אנו מתחייבים לתקן את המוצר ללא תמורה ובעל המכשיר יש בהוצאות התיקון בכל אחד מן המקרים הבאים:
(1) הקלקול נגרם על ידי שימוש הנוגד את הוראות השימוש שנמסרו בכתב לרוכש המוצר או שנגרם על ידי כח עליון, או משיבושים ברשת החשמל.

(2) המוצר תוקן או על ידי אדם שלא הוסמך לכך על ידינו בשעה שאנו לא הפרנו את התחייבותינו.

או שהוכנסו בו שינויים על ידי אדם שלא הוסמך לכך על ידינו.

(3) הקלקול נגרם בזדון או ברשלנות שלא על ידי נותן האחריות זו, שליחו, או עושה מטעמו.

במקרה של העברת הבעלות על המוצר, יודיע לנו בעל התעודה על העברת הבעלות לאדם אחר. האחריות לפי התעודה תימשך לטובת רוכש הבעלות על המוצר עד תום תקופת האחריות.

2. אנו מתחייבים לספק חלקי חילוף בתשלום 6 שנים מתום תקופת האחריות למקררים, טלויזיות, מקפיאים, כיריים לבישול מגז וחשמל, מכונות כביסה, מדיחי כלים, מיקרוגל, מייבשי כביסה ותנורי בישול ואפיה. לכל שאר המוצרים עד תום שנה לאחר תום תקופת האחריות שנקבעה למוצר.

3. אחריות תקפה ל-12 חודשים מתאריך הרכישה או מתאריך ההתקנה (אם נדרשה התקנה ע"י היצרן) ובלבד שהתקופה שחלפה מיום מסירת המוצר לצרכן ועד תאריך ההתקנה לא תעלה על שנה ותוך 7 ימים מההומנה.

4. היה ויידש ביקור טכנאי בבית הלקוח, תתאם החברה עם הלקוח את מועד ושעת הביקור. זמן ההמתנה לביקור הטכנאי לא יעלה על שתיים. בכל מקרה של איחור בביקור הטכנאי, תודיע על כך החברה ללקוח ותתאם עמו מועד חדש לביצוע התיקון. אם נדרשת הובלת המכשיר למעבדה תבוצע ההובלה ללא תמורה. בכפוף לסעיף (ה) בתעודה.



Blomberg

